

EENSALU & PIHEL  
Reg. Nr: 10891141  
Tegevusluba: E 109/2003, VS 693/2013  
Suurtüki 2-12, 10133 Tallinn  
Tel 513 9814  
Töö nr: 21-18

Objekt: Kaitsekasarm, ehitismälestis reg.nr. 8485  
Asulakoht 13.-16. sajand, arheoloogiamälestis reg.nr. 2628

Muinsuskaitseala kaitsevöönd:

Tallinna vanalinna muinsuskaitseala I-II tuh reg. nr. 2589 kaitsevöönd

Objekti aadress:

Kalaranna tn 28, Põhja-Tallinna linnaosa, Tallinna linn, Harjumaa

Omanik: Riigi Kinnisvara AS

Tellija: SA Eesti Mälu Instituut



#### MUINSUSKAITSE ERITINGIMUSED (ajaloost)

Kalaranna Patarei kaitsekasarmu goržihoone idatiiva,  
lüneti lõunatiiva idaotsa ja üksikkambrite hoone restaureerimiseks

Koostajad:

arhitektuuriajaloolane Monika Eensalu-Pihel  
arhitekt Laur Pihel

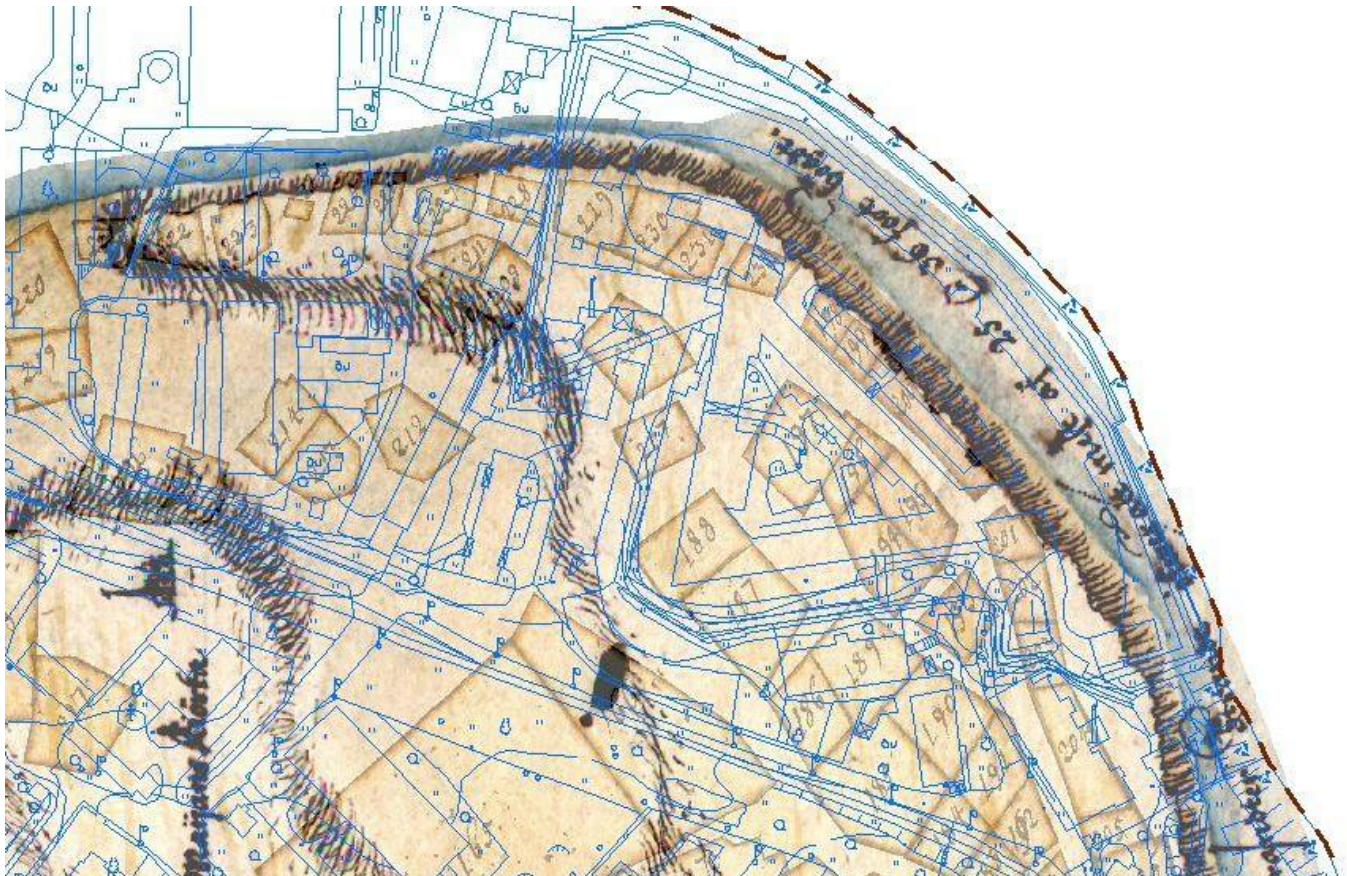
Tallinn 2018

## Kalaranna kaitsekasarmu arhitektuuriajalooline ülevaade ja ehituslik kujunemine

Tallinn on läbi ajaloo olnud kahe sageli rivaalitseva kultuuriruumi, õigeuskliku ida ja katoliiklik-luterliku lääne, piirilinn. Pidevad naaberriikide ambitsioonid on kaasa toonud võimulolija vajaduse linna kui võimukeskust kaitsta: rajada linnamüüre, bastione, reduute, kasarmuid, piirivalvekordoneid, patareisid. Käesolevas töös tuginetakse peamiselt Heino Gustavsoni vanemate merekindluste teemalisele uurimustööle (Gustavson 1994).

Juba Rootsi ajal 17. sajandil nähti ette siduda Toompea ja All-linn mere ja sadamatega ühte kaitseüsteemi neid kindlustusrajatistega ümbritsesed. Kalaranna idaossa praeguse gaasielektrijaama kohale jõuti ehitada Stuarti reduut ning Kalaranda **primitiivne õppepatarei**.<sup>1</sup> See kant oli paljude väikeste kruntidega pikitud vana kaluriküla, vt. ill. 3. Venelaste võit Põhjasõjas (Tallinn alistus venelastele 1710. aastal) andis peale Peeter I surma 8.02.1725 vastastele lootust Läänemerenel võimu haarata. Nii tõid Suurbritannia ja Taani 1726. aasta suvel Soome lahele oma sõjalaevastiku. Venemaa vastas sellele oma heidutustaktikaga korrastades ja tugevdades Tallinna ümbruses vanu rannakindlustusi. Nii ehitati üks tähtfort Väike-Paljasaarele ja teine Eestimaa patarei (*Batterie d'Esthonia*) nimeline tähtfort Kalaranna vanale läänepoolsele muldkindlustisele, viimase projekt valmis 1728. aastal vt. ill. 4.<sup>2</sup> Eestimaa patarei puidust kaitsepatarei ehk Topeltpatarei (algne nim Läänepatarei) rajati merre. Topeltpatarei renoveeriti kivehitiseks 1748. aastal.

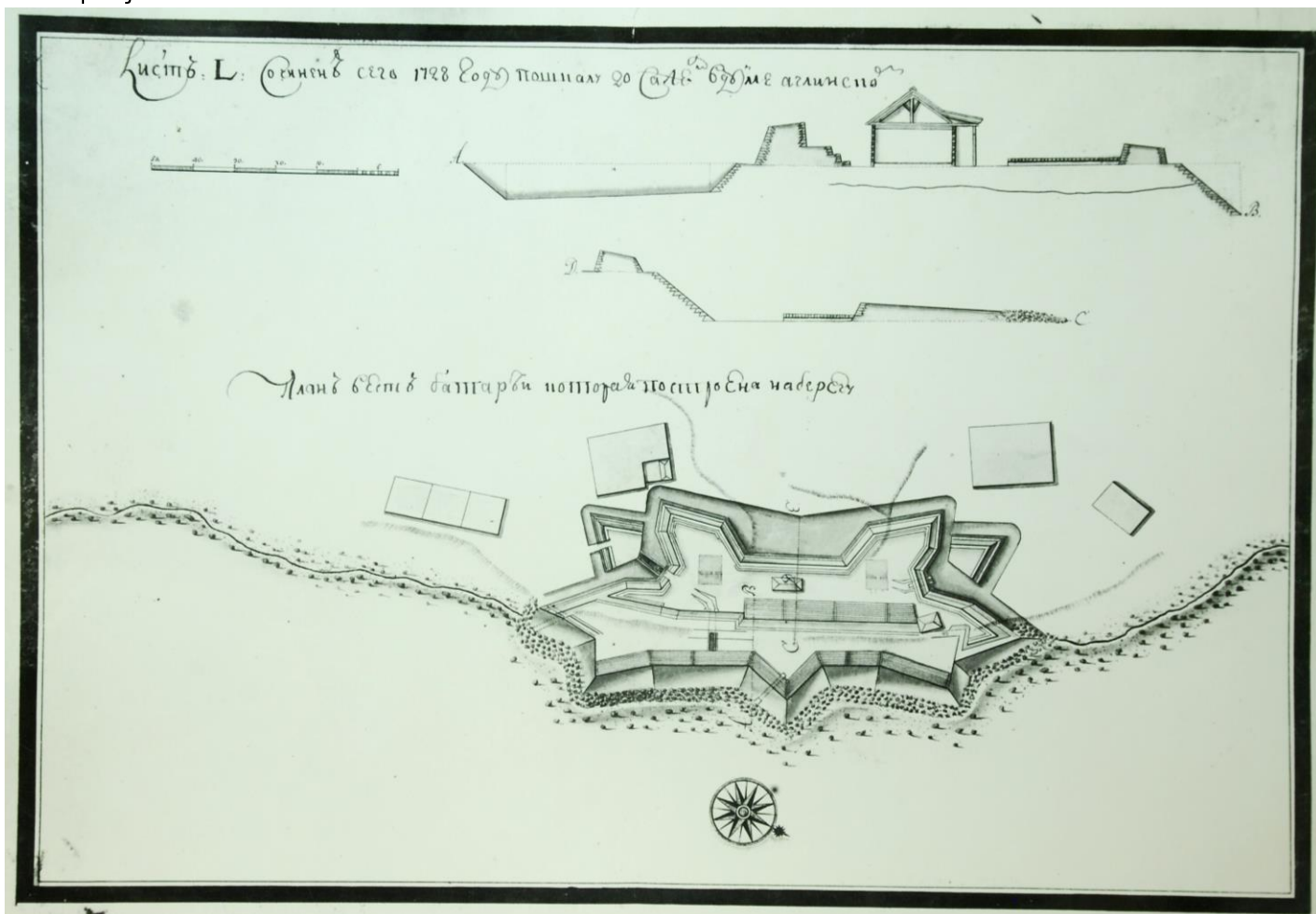
Ill. 3. Enne Põhjasõda oli tulevase õppepatarei asukohas Tallinna eeslinn. Taustaks Tallinna linnaplaan 2005. aastast, Nurk 2011. Kaartide kokkusobitumine ei pruugi olla reaalsusele täielikult vastav.



<sup>1</sup> Gustavson 1994: 10

<sup>2</sup> Lisaks ehitati täiesti uued Miiduranna tähtfordi, Naissaare bastionfordi ja Tsitadell Tallinna reidil. Gustavson 1994: 14

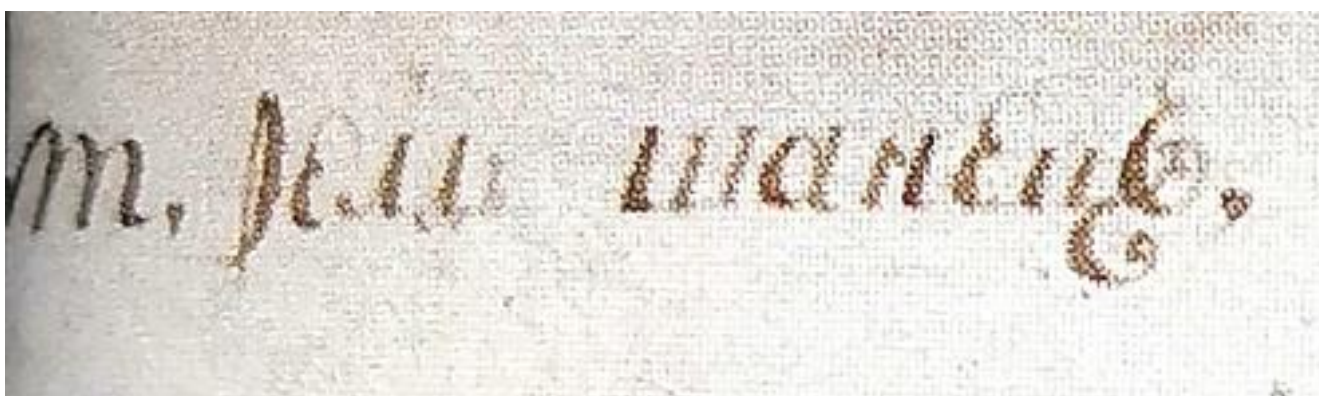
III.4. Kalaranna rootsiaegsele õppepatarei asemele rajatava Eestimaa patarei ehk tähtkindluse ehitisprojekt 1728. aastast. RGAVMF.3.26.292



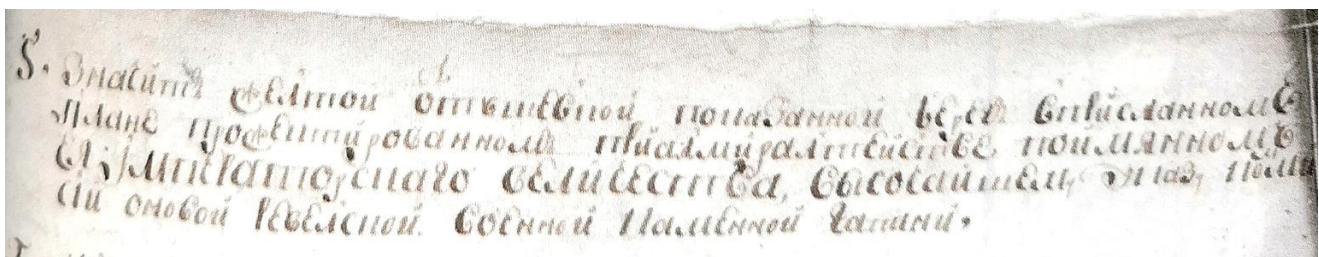
III. 5. Kalaranna rootsiaegsele muldkindlustisele 1720. aastate teisel poolel rajatud Eestimaa patarei. Linnaplaan 1766.aastast. KrA 0406:28:040:051



5.1.



5.2.



5.3.

III. 6. Eestimaa patareid (hoone K- *Batterie d'Esthonia*) topeltpatareiga püsis ajavahemikus 1730-1829 suhteliselt muutumatult. Tallinna linnaplaan 1812. aastast. RGVIA, f 349 s171



Kalaranna tähtpatareid seisis muutumatu kaldakindlustisena 19. sajandi 20. aastate teise pooleni, vt. ill 6.

Suurte muldkindlustiste aeg hakkas 19. sajandi saabudes otsa saama. 19. sajandi alguses loodi uued kaitsekavad, täpsemalt Tallinna jaoks vene keiser Aleksander I poolt 1820. aastal. Venemaal hakati kavandama Preisimaalt lähtunud ideede alusel suurtükkidega varustatud suurte kivist kindlushoonete võrku. Teadaolevalt kavandati Tallinna ümbrusesse 7-9 kivikindlust neist nelja asukoht on teada: **Läänepatariid kaitsekasarm Kalarannale** endise Eestimaa tähtkindluse asemele, Montalembert-tüüpi suurtükitorniga fort Väike-Paljassaarel ja Pirita jõe suudmes, lisaks tehti Topeltpatariid ümberehitus.

Uus keiser Nikolai I võttis Aleksander I kaitsekava põhimõtteliselt üle ja vormis sellest "Tallinna kindluse" kava 1827-1829. Kava järgi oli plaan rajada ümber linna 4 võimsat forti, neist Kalamajja pooled. Käsiteldav kaitsekasarm ja teine sarnane Kopli-Graniidi tn ristumiskohta. (Gustavson 1994: 37) Neist ellu viidi ainult esimene- Tallinna kindluse kaitsekasarm Kalaranda.

**Läänepatariid** nime saanud kaitsekasarmu (vene k *оборонительных казарм* on nimetus 1831. aasta ehitusprojektist, vt. ill.7. Kaitsefunktsiooni kadumisega tuli käibele nimetus Patariidkasarm, mis mugandus rahvasuus lihtsalt Patariidiks<sup>3</sup>, linnaplaanidel ilmub 1879. aastast nimetus saksa k *West Batterie* ehk Läänepatariid, ill. 11) ehitamist alustati 1829. aastal ja põhiehitus lõpetati 1937. aastal, kompleksi kuuluvad muldkindlustised, vallikraavid ja 1840. aastal ehitatud mortiiropatariid. Kaitsekasarmu kompleks oli määratud täitma üheaegselt nii kaitse kui ka sõjaväe majutusfunktsiooni. Kindlusarhitektuuris nimetatakse sellist tüüpi puhtmilitaarfunktsiooniga hoonet ka tsitadelliiks ehk väiksemat regulaarse põhiplaaniga forti, kuhu gardinson saab varjuda, kui kõrvalolev kindluslinn (antud juhul Tallinna Toompea ja all-

<sup>3</sup> Gustavson 1994: 85

linn) on vaenlase poolt vallutatud.<sup>4</sup> Nii planeeriti Patarei avaldama vaenlasele vastupanu kõikidest ilmakaartest, st. nii mere kui maapoolt. Patarei ehitusosade nimetamisel juhindutakse käesolevas töös ajaloolisest traditsioonist ehk nimetustega kuidas hooneosi kutsuti algses ehk 19. sajandi ja üksikkambrite hoone puhul 20. sajandi projektdokumentatsioonis:

1) Merepoole rajati kolmekorruseline **kumer paest goržihoone** (vene k *горж*)<sup>5</sup>, selle kolme ümara pooltorniga välisfassaad oli tihedalt täis laskeavasid ehk ambrasuure. Just vaenlase ootamine pigem meritsi on ajanud goržihoone Patarei puhul tavatult võimsaks.

2) Maapool liitus goržihoone lõunafassaadiga teravnurga all **kahest tiivast koosnev lünetihoone** (vene k *люнет*).<sup>6</sup> Kaitsekasarmu südamesse tekkis kolmurkne sisehoov, mis jagunes kaheks tasapinnaks, ülemine lüneti plats ehk ohvitseridele jalutusteedega pargilaadne plats (плац люнета), alumine goržiplats (плац горжа), töös edaspidi nimetatud ka goržihooviks. Goržihoovis on välikäimla ja arteesiakaev.<sup>7</sup>

3) **Maapoolne muldkindlustus, esplanaad ja mortiiapatarei**. Lünetihoone välisperimeetrit ümbritses vallikraav ja seda omakorda pinnase reljeefi ära kasutavad lauge bastionaalne muldkindlustus ja selle ette hoonestamata esplanaad, vt. ill.10. Välise muldkindlustusega olid seotud kompleksi kõige lõunapoolsemasse tippu ehitatud **mortiiapatarei** (mortирной батарей, nimetus esineb alates 1837. aasta plaanidel)<sup>8</sup>. Ilmselgelt oli see ette nähtud maapoolse kaitse tugevdamiseks. Kaitsekasarmusse oli ette nähtud mehitada maksimaalselt 2000 sõjaväelasega.<sup>9</sup>

---

<sup>4</sup> Hällström:200

<sup>5</sup> Gorž, pr.k. *gorge*, vene k *горж* (горжевое укрепление), tähendus “kurk”, kindlusehitise tagaosas. Wikipedia. Patarei puhul on gorži asu kohale ehitatud võimas kolmekorruseline kasemattidega hoone.

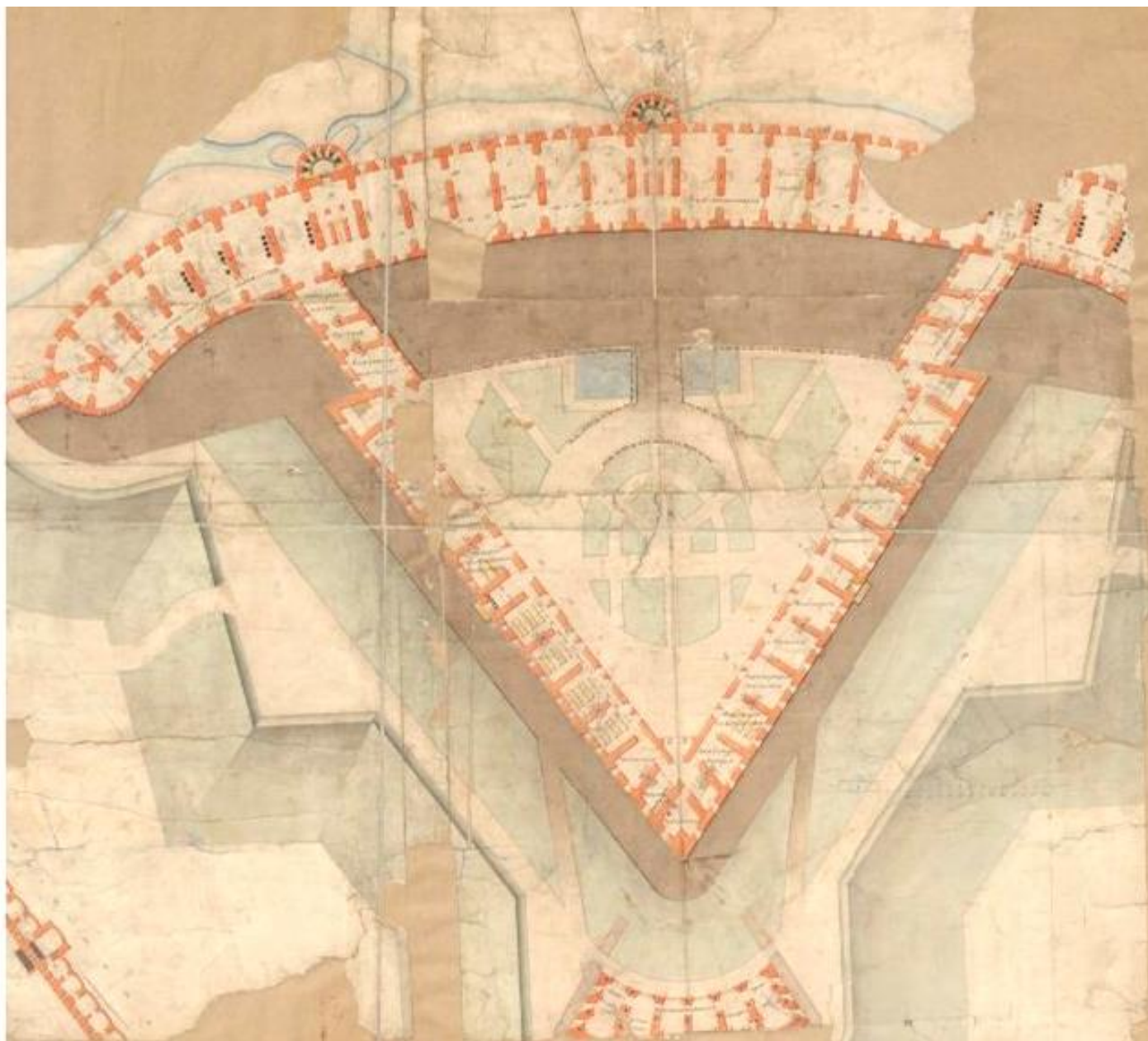
<sup>6</sup> Lünett, prantsuse k *Lunette* (tõlkes väike kuu, poolümar objekt), vene k *люнет*.

<sup>7</sup> Kaevu graniitümbris paigutati 1935. aastal ümber Tornide väljakule skulptor Juhan Raudsepa skulptuuriga.

<sup>8</sup> Robert Treufeldi sõnul, ei sobi käsilteldava kaponiiri laskeavad kõrge lennuga mortiiiridele vaid lameda lennujoonega suurtükkidele. Treufeld 2012: 7-8

<sup>9</sup> 1840. aastast on teateid mereväe 1630 poissmehest alamväelase ja 48 allohvitseri (Gustavson 1994: 46), 1858. Aastal 820 Laadoga jalaväepolgu reservpataljoni soldatit, 1861. Aastal on teated kaks mereväeekipaazi, seejärel Tartu polk, Ostrovi jalaväepolk, Onega polk, Krosnajarski polk. 1881. Aastal elas goržis 2134 sõjaväelast. Esimese maailmasõja ajal asusid Patareikasarmus Onega ja Dvinski polk (Gustavson 1994: 85, 86) Siit saab teha järelduse, et kasarmufunktsiooni ajal oli hoone tihedalt mehitatud, paiguti isegi üleasustatud.

III. 7. Kalaranna kaitsekasarmu algne ehitusprojekt, 1. mai 1831. Aasta. Teise korruse plaan. План оборонительных казарм с показанием размещения полкового штаба. Фрагмент карты, 1831. EAA.79.2.165



7.1.



7.2. Gorži idatiiva teise korruse asendiplaanist detail. Lünenitiiva teisel korrusel on laatsaret.

III. 8. Kroonlinna kindluse sisevaade kasemattidesse, selline võis olla ka Patarei kasarmute miljöö 19. sajandil. Репродукция из книги А. А. Раздолгина и Ю. А. Скорикова «Кронштадская крепость» 19. sajandi akvarell. [http://www.kronstadt.ru/gallery/gallery\\_kr\\_21.htm](http://www.kronstadt.ru/gallery/gallery_kr_21.htm)



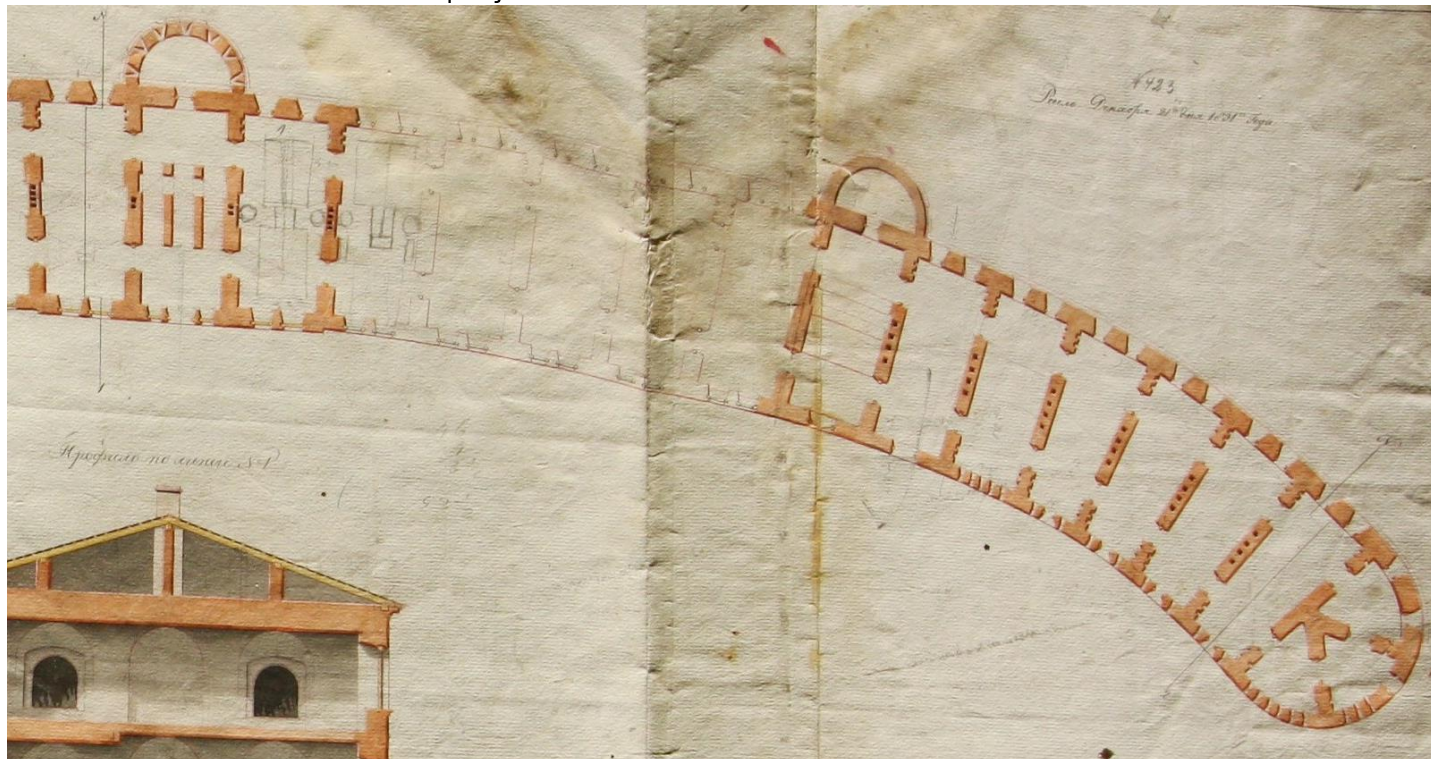


4) Üksikkambrite hoone ehk eluaegsete vangide blokk, gorži idatiiva juurdeehitus 1932. aasta.

Patarei kaitsekasarmu ehitamist alustati goržihoonest ja sedagi ehitusjärgude kaupa: ehitamist alustati kesktrepikojast ja läänetiivast. Goržihoonest kõige viimasena ehitati valmis idatiib. Seda seisu kajastab hästi 1831. ja 1832. aasta projektid, vt. ill.7, ill. 9.

Projektides ei ole ära toodud kõigi korruste plaanid, ilmselt nende identsuse tõttu.

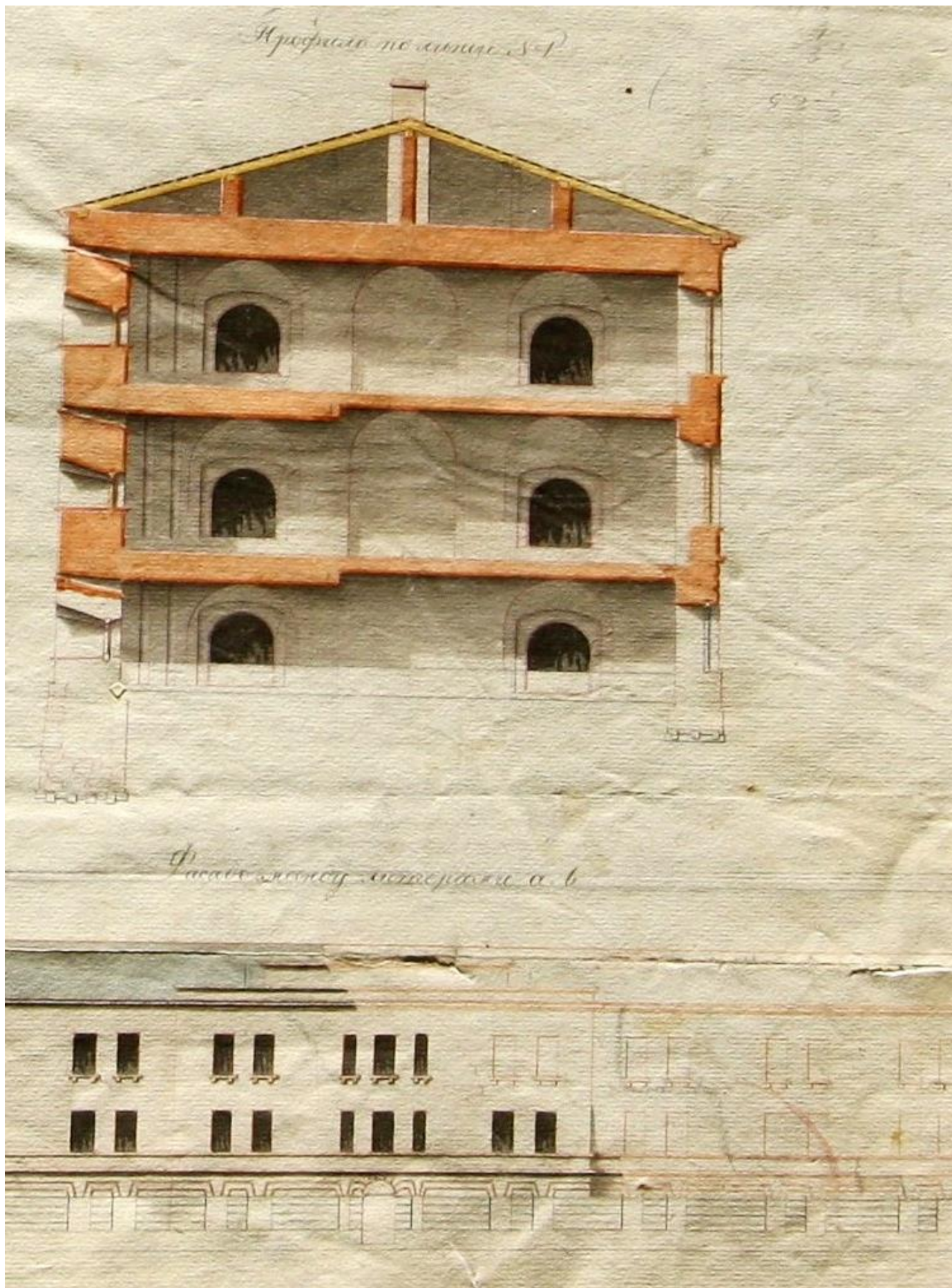
Ill 9. Goržihooone idatiiva ehitusprojekt valmisolevatest ja pooleliolevatest ehitusosadest, projekt detsember 1831. aasta. Detail projektist. EAA.79.2.166



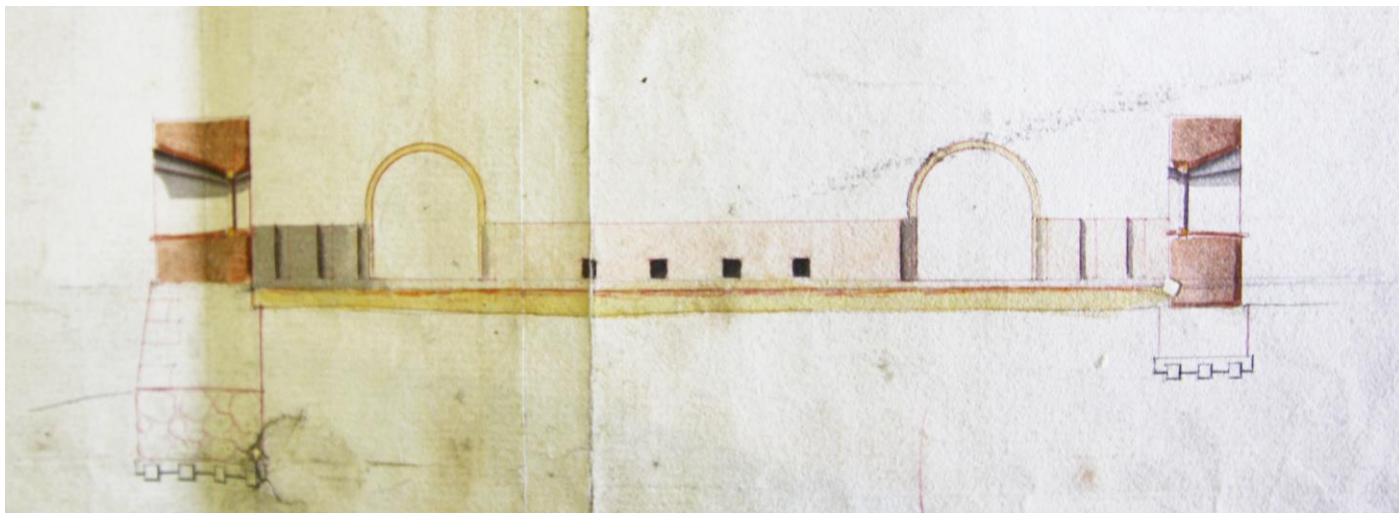
9.1. Goržihooone idatiiva esimese korruse plaan



9.2. Goržihooone idatiiva maapoolne fassaad (punase joonega markeeritud ehitamata osad), valmis ehitatud esimese korruse vundament ja seinamüürid.

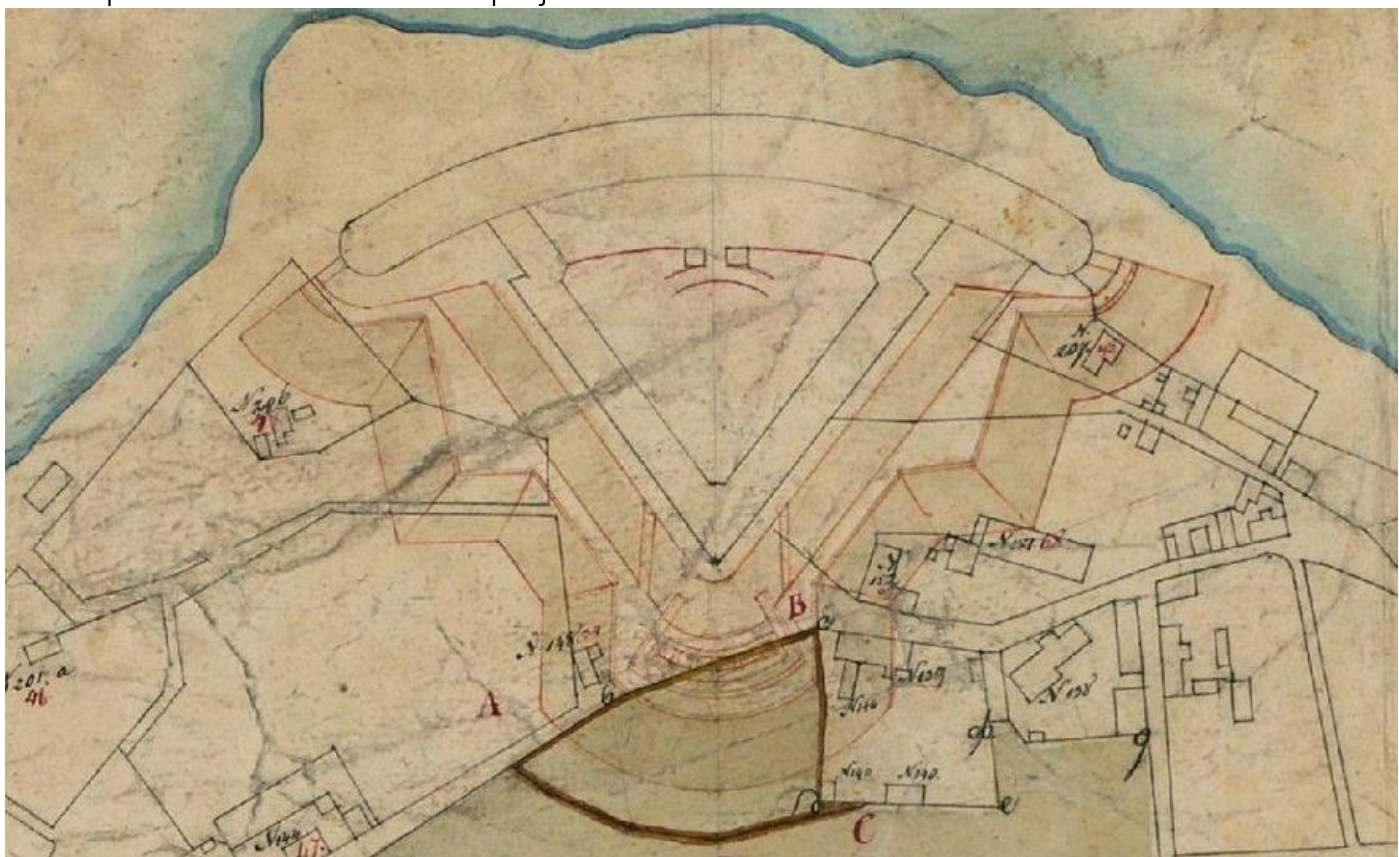


9.3. Goržihoone läänetiiva lõige ja idatiiva maapoolne fassaad (paremal) ja kesktrepikoja fassaad



9.4. Goržhoone idatiiva lõige, valmis ainult vundament ja esimese korruse müürid, hästi näha vahesein nelja korstnalõõri avaga ja kaks kaarava.

III.10. Kaitsekasarmut ümbritseva kaitsekraavi ja muldkehandite vööndi rajamine, selle alla jäävad krundid, mis riigi poolt ära osteti ja hoonestus likvideeriti. Patarei kaitsekasarmu asendi plaan 1837. aastast. Detail projektist. EAA.79.2.168



Goržihoon ehituslike muudatuste loos võib esile tuua järgmised etapid:

1) **Goržihoon ehitati aastatel 1831 -1840**, kõiki kolm korrust sisaldasid algselt 30 võlvitud kasematti ehk lahingukambrit (vene k *каземат*, gorži ümarates otstes võtsid kasemattid kolmnurkse põhiplaani) suurtükimeeskondadele. Gorž jagati mõtteliselt neljaks sektsiooniks, vahekohtadeks trepikojad, loendati läänest itta ja hiljem vangla ajal nimetati jaoskondadeks. Goržihoon korruseid ühendas kolm kivitrepikoda, üks keskteljel ja teised kaks ida- ja läänetiiva tsentris. Trepikodade merepoolse küljega liitusid poolümartornid. Pooltornid (*полубашен*) olid püssilaskeavadega, lisafunktsioon käimlad, püstakute sisu juhiti lampkastidesse ja kanalite kaudu otse merre.

Kasemattide paekivist vaheseintes olid kahe anfilaadina kulgevad kaarsillusega ukseavad. Need ulatusid seinast seina, merepoolse seina sees kaks ambrassuuri, mille kohal oli õhutuskanal suurtükilasu tulemusel tekkinud gaaside väljatõmbeks. Ambrassuuride ees oli kallakuga mere poole kaks puidust suurtükialust ehk rataslafetti, tagasilöögi takistamiseks oli seintel kahurite kinnitamiseks metallrõngad ja kahurite tõstmiseks ja pööramiseks lagedes metallkonksud. Kasemattidesse pandi elama sõdurid, neile ehitati magamiseks puitlavatsid, külgseintesse kapid püsside ja esemete hoidmiseks ja mõlemasse külgseina plekkahjud (vt. ill. 17). Merepoolsesse ruumiossa ehitati seintesse sooned ajutise kaitseseina jaoks (väliskülgedeks puitprussid, mille vahe täideti munakividega). Gorži merepoolse fassaadi ees oli kaitsekraav (ill. 16). Gorži ümarate otstega paralleelselt oli välja ehitatud kontraforsidega kumer kaitsemüür, mis ulatus gorži otstesse ehitatud kaponiiri külge (ill. 12). Nimetatud müürist väljapoole jäi kivist tugimüüri muldkindlustus ning nende vahele puhverala (millalgi rajati selle merepoolsesse otsa poolkaarsillusega värav, ill. 29). Kaponiiril olid ambrassuurid mõlemale poole, sissepääs oli ainult goržist.

2) Kui Patarei kaitsekasarmu kompleks valmis 1840. aastal, siis juba **1842. aastal alustati hoone võimalikult minimaalset ümberkohandamist kasarmuks umbes 2000 sõdurile**. Gorži kasemattidesse majutati poissmeestest alamväelased (26-38 inimest kasematis) ja perekonnaga allohvitserid (neist elas 1845. aastal 12 kasematis igas ruumis kuni 7 perekonda), lüneti ohvitserid ja laatsaret. Ambrassuurid aknaraamistati. Gorži 1. korrusele ehitati 32 leivaahju, 6 köögikatelt, sööklad eri auastmes teenistujatele eraldi, otsaruume kasutati kontori või relvalaona. Suurtükid püsisid omal kohal, aga neid tuli kaitsta köögiaurude (1845 tõsteti 16 suurtükki köökidest välja kuuri) ja samas ruumis elavate sõdurite vandaalitsemise eest puitplankude ümberehitamisega. Ilmnevad tõsised niiskusprobleemid, puitpõrandad pehkiivad. 1847. aastal valmis graniitäärega arteesiakaev goržiplatsil, selle vesi juhiti majja, pööningul olevatesse paakidesse.

3) **Kaitsekasarmu kindlustustööde ja relvastamise lõpuleviimine 1854**. Pingeline olukord Läänemeres 1854. aastal tingis Sõjaministeeriumi käsu kaitsekasarmut haldavale Tallinna Insenerikomandole varustada kasarm kõikide ettenähtud suurtükkidega. Muldvallidesse ehitati kaks kaitstud väravat, gorži esimesele ja teisele korrusele üks kuulisulatusahi. Langetati esplanaadil kasvavad puud. Osadele gorži akendele pandi raudluugid, tugevdati suurtükialuseid, pooltornide laskepilusid müüriti kinni. Gorži esimesel korrusel kästi lammutada vaheseinad.

4) Väiksemad remonttööd ja kohendused 19. sajandil. Peale Krimmi sõja lõppu 1856. aastal hakati kindluseid tsiviilkasutusse andma, sama toimus ka Patareiga. 1866. aastal kohandati kolmanda korruse kasematt goržis õigeuskirikuks, hiljem kohtuotsuse ootamise ruum. 1869. aastal tehti enamuse välisfassaadide ambrassuurid akendeks, vt. ill. 24. 1899. aastal lammutati

gorži esimesel korrusel leivaahjud, sest rajati eraldi hoonena idaglasile kroonu leivatöökoda<sup>10</sup> Samasse leivakojast üle tee ehitati mõned hooned (üks Lenderi-tüüpi puidust kortermaja ja üks ühekorruseline kivimaja), mis täitsid elamufunktsiooni ja olid tõenäoliselt vanglateenistujate kasutuses.

III. 11. Linnaplaan 1885.a, taustal linnaplaan 2005.a, Nurk 2011.



5) 1892. aastal ehitati lünetile kolmas korrus 640 soldati majutamiseks

<sup>10</sup> Vangid kutsusid leivakoja küpsetisi nende ilme ja maitseomaduste tõttu “turbaks” või “mättaks”. Era.4946.1.21

III.12. Gorži idatiib. Bastionaalsete mulkindlustuste asemel on rajatud ebamäärasema kujuga pinnasevormid (helesinisega), gorži otste ja lüneti välisfassaadide ette tumepruuniga tasapindne õueala. Gorži otstes on kaponiirid (laskeavadega väikesed kaitsehooned), kuhu pääses läbi ukse gorži otsmisest kasematist. 1837.a projekt. Detail projektist. EAA.79.2.169



12.2. Õueala läbib kivist välise kontraforsidega kivimüür kaponiirist lüneti sakini. Kivimüürist väljapoole jääb puhverala ja siis tuleb tugimüüristatud bastionaalne muldkindlustus.



III. 13. Kõik kasematid ei olnud plaanitud rahuolukorras kahuritega varustada (käsk kõik kasematid suurtükkidega relvastada tuli alles 1854. aastal). Ruumid sisustati köögiinventariga, magamislaevatsitega vm vajalikuga. Goržihoone idatiiva esimese korruse plaan koostatud detsember 1838.a. Detail projektist. EAA.79.2.185

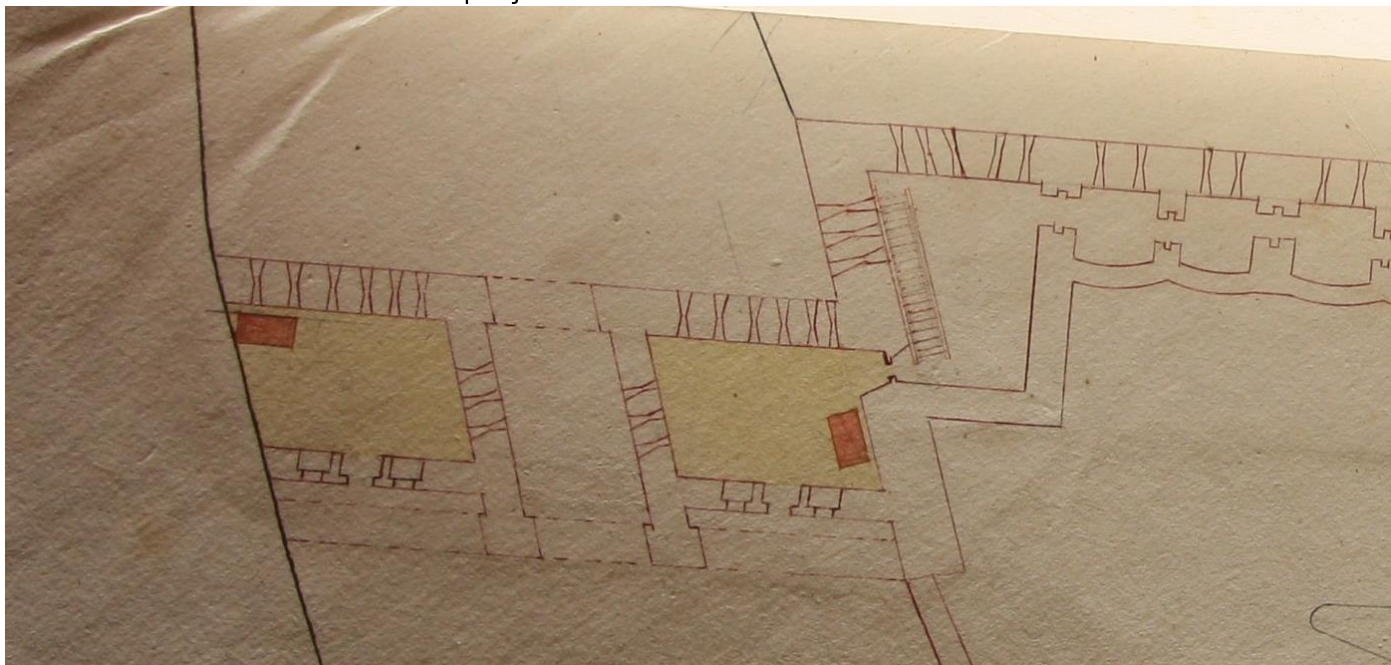


13.1.

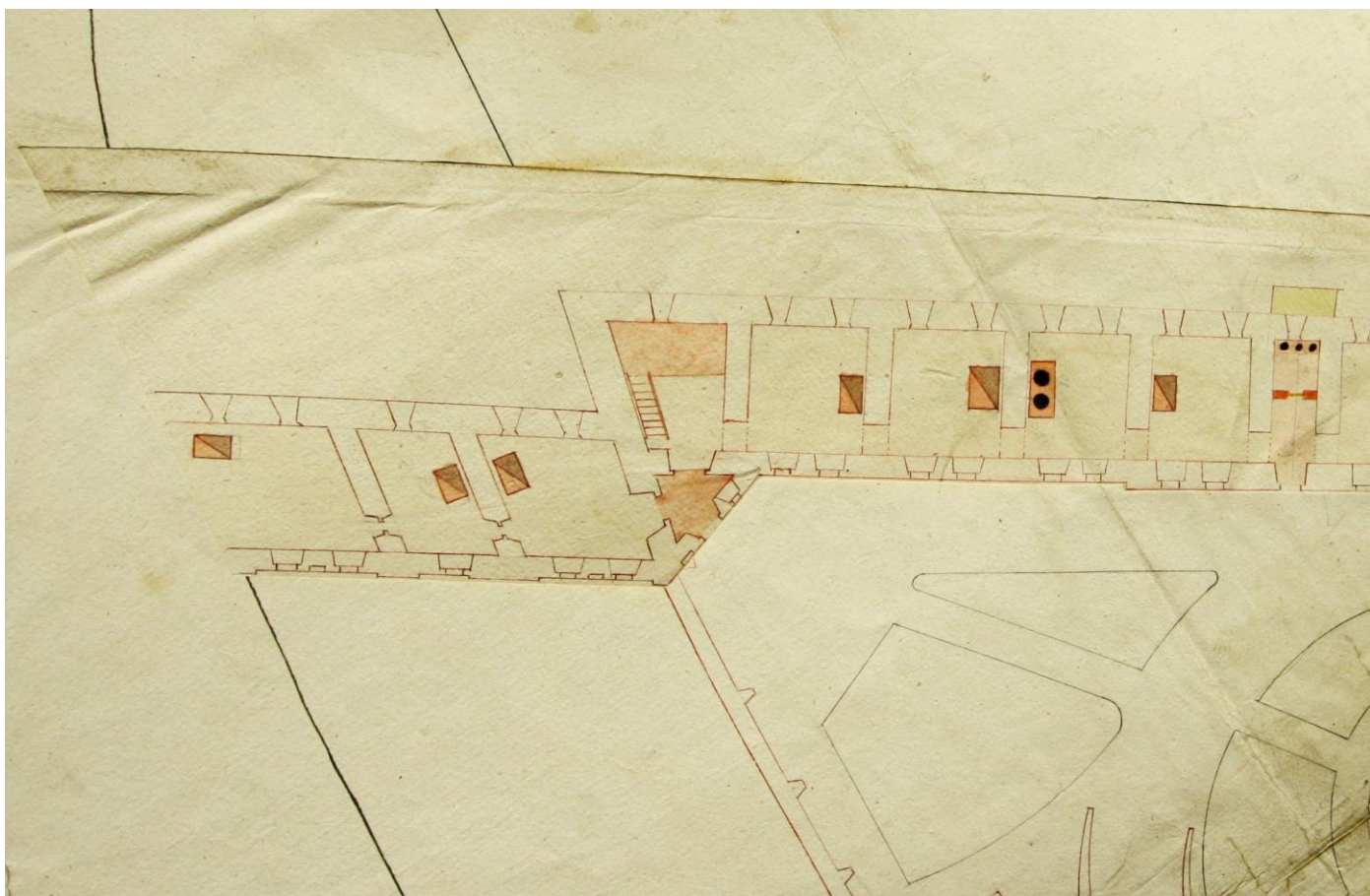


13.2.

III. 14. Lüneti lõunatiiva idaotsa projekt 1838. aasta. EAA.79.2.170



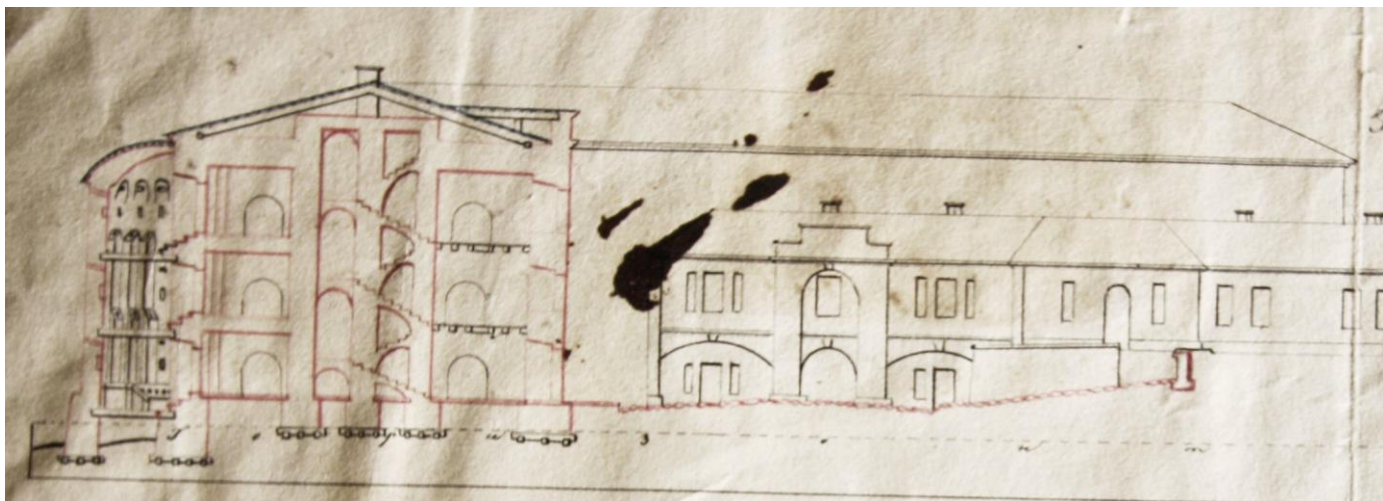
14.1. Lüneti esimene korrus. Hästi on jälgitav kangialune, seintes püssilaskeavad ja goržihoovi poole jäävad seinakorvad. Sakmelises osas on trepp.



14.2. Lüneti teine korrus.



III. 15. Lünnett oli algselt kahekorruseline, kangialusega keskrisaliidil oli astmikkarniis. Esimesel korrusel hästi jälgitavad seinakorvad. Lõige goržist ja lüneti idatiiva vaade 1838. aastal. EAA.79.2.172



III. 16. Idatiib, idatrepikojas pikendatakse ühte trepimarssi merepoolsse trepihalli. Kahuritega on varustatud ainult keskmise ja idatrepikoja vaheline sektor. Kasemattidesse planeeritakse kahureid ja sõdurite eluruume eraldavad vaheseinad. Lüneti idatiiva kasematte on jagatud vaheseintega väiksemateks ruumideks. Kaitsekasarmu projekt 1839. aasta. Detail projektist. EAA.79.2.182

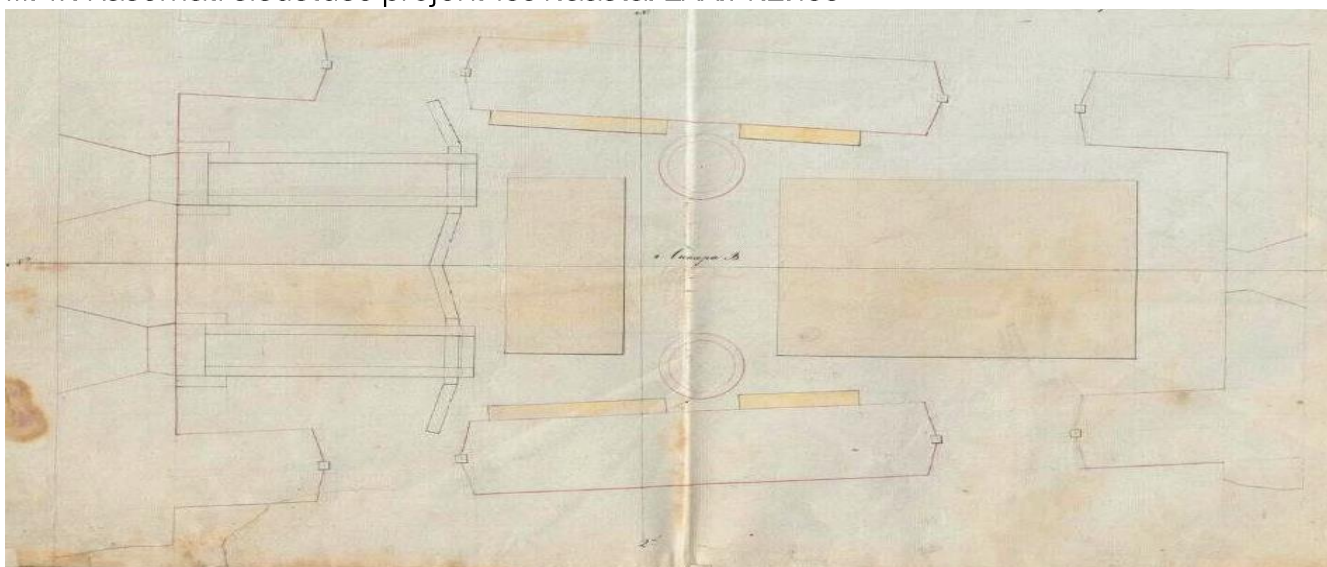


16.1. Lüneti idatiiva tagasiastuvas osas kangialust ei ole ärgitud. Ülal suundub pooltornist merre heitvee- ja fekaalikanal.



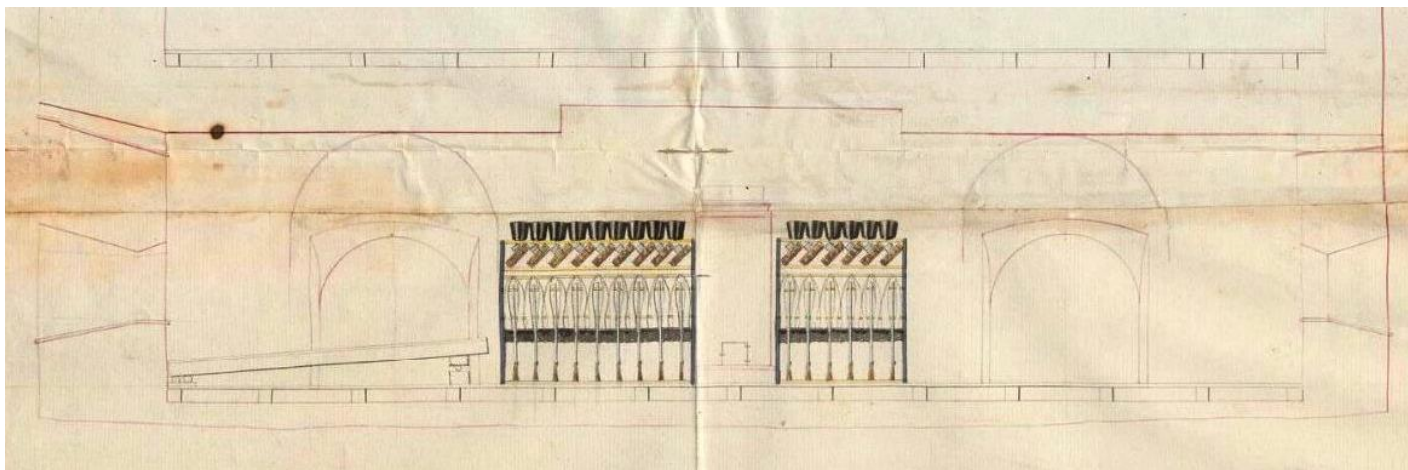
16.2. Muldkindlustuse idapoolne osa. Goržihoone idatiiva maapoolsele küljele, lünetist kaponiirini, jääb lauge sisehoov, seda piirab väljaspoolt poolkaarjas müür. Selle müüri läänepoolsest otsast saab alguse kurviline piirdega ümbritsetud tee. Tee kulgeb läbi bastionaalse muldkehandi, selles lõigus on tee ümbritsetud kahelt poolt kivimüüri.

III. 17. Kasemati sisustuse projekt 1839.aasta. EAA.79.2.188



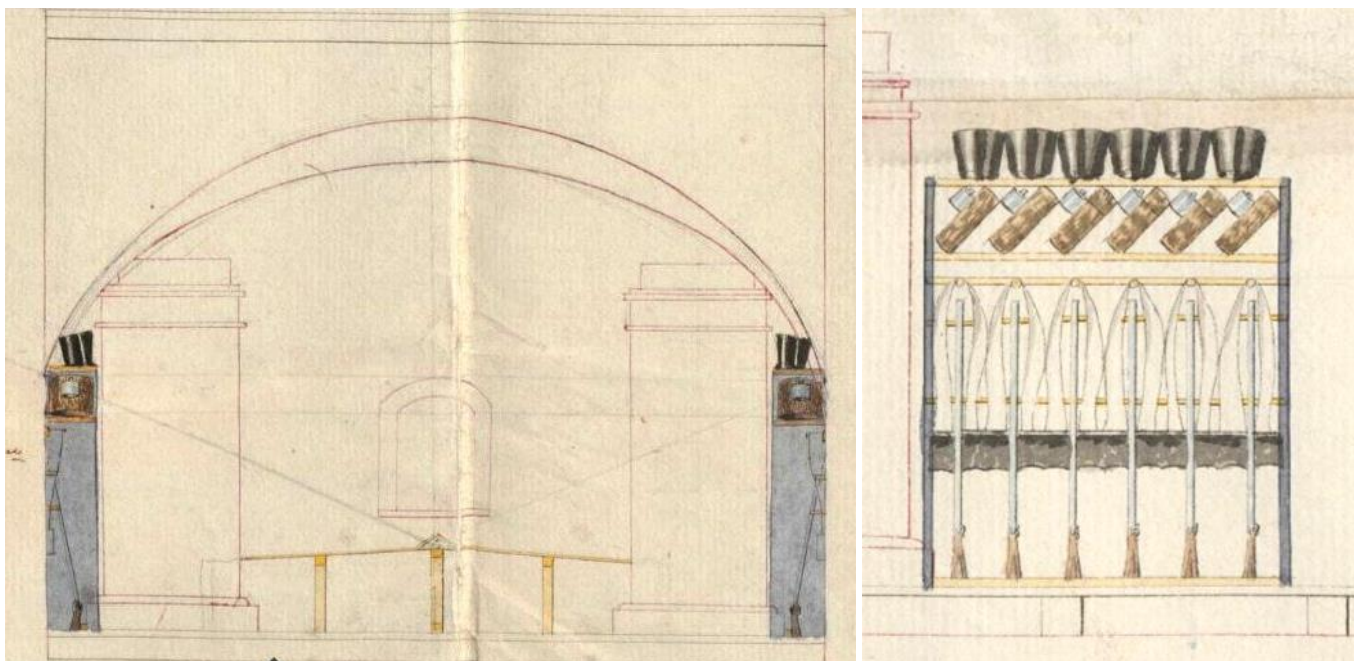
17.1. Kasemati plaan, vasakul ehk merepoolsel küljel kaks rataslafetti. Ruumi keskel kaks

magamislavatsit lihtsõduritele, kummasgi külgsinas kaks topelkaarsillusega ust, nende vahelises seinas plekkkahjud ja riiulid.



17.2.

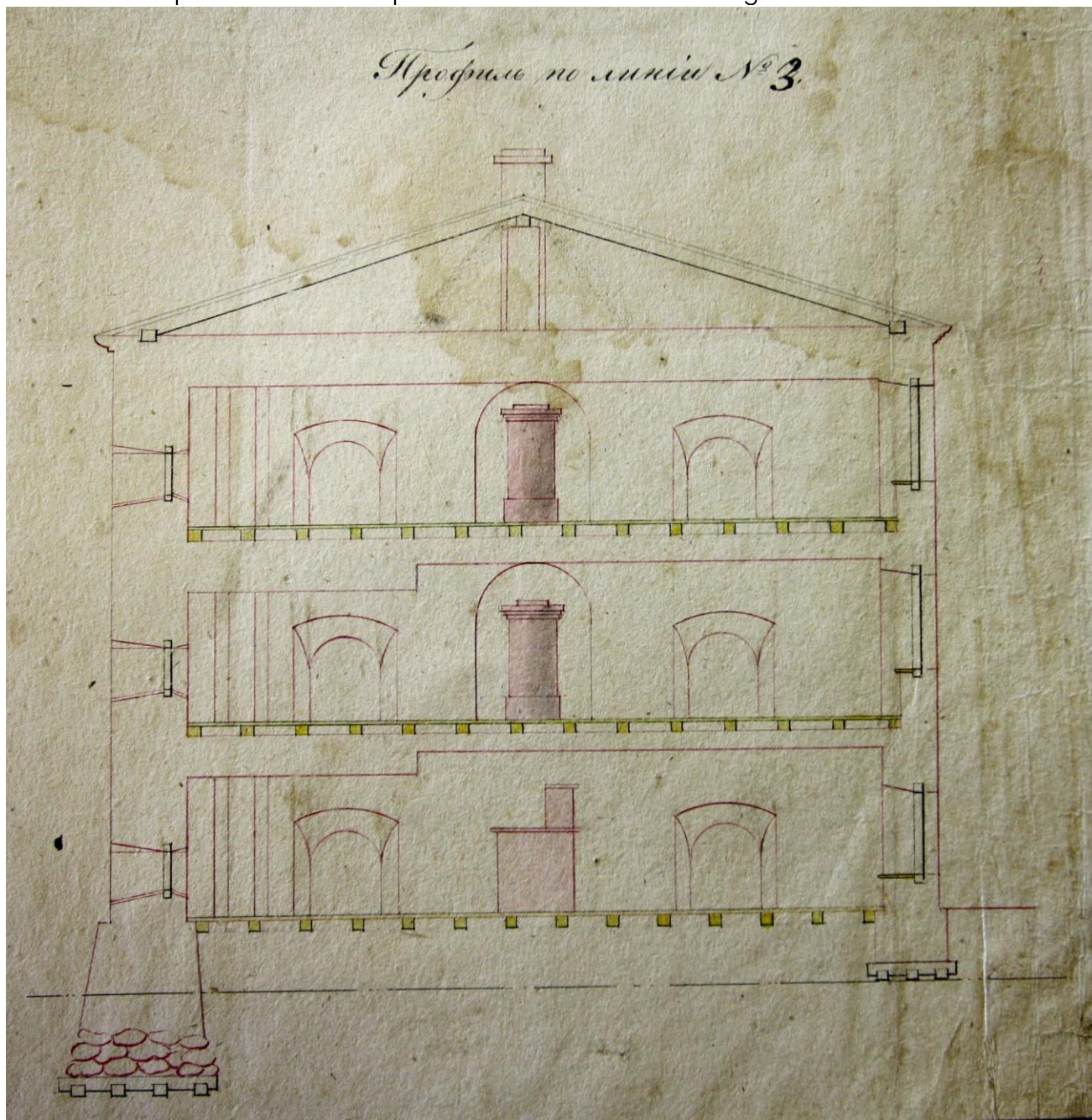
Kasemati külgvaade, vasakul otsaseinas ambrassuur ja üleval lae alguskohas suitsukanal. Põrandal roovitusel lauad. Lagi keskel õgvendatud.



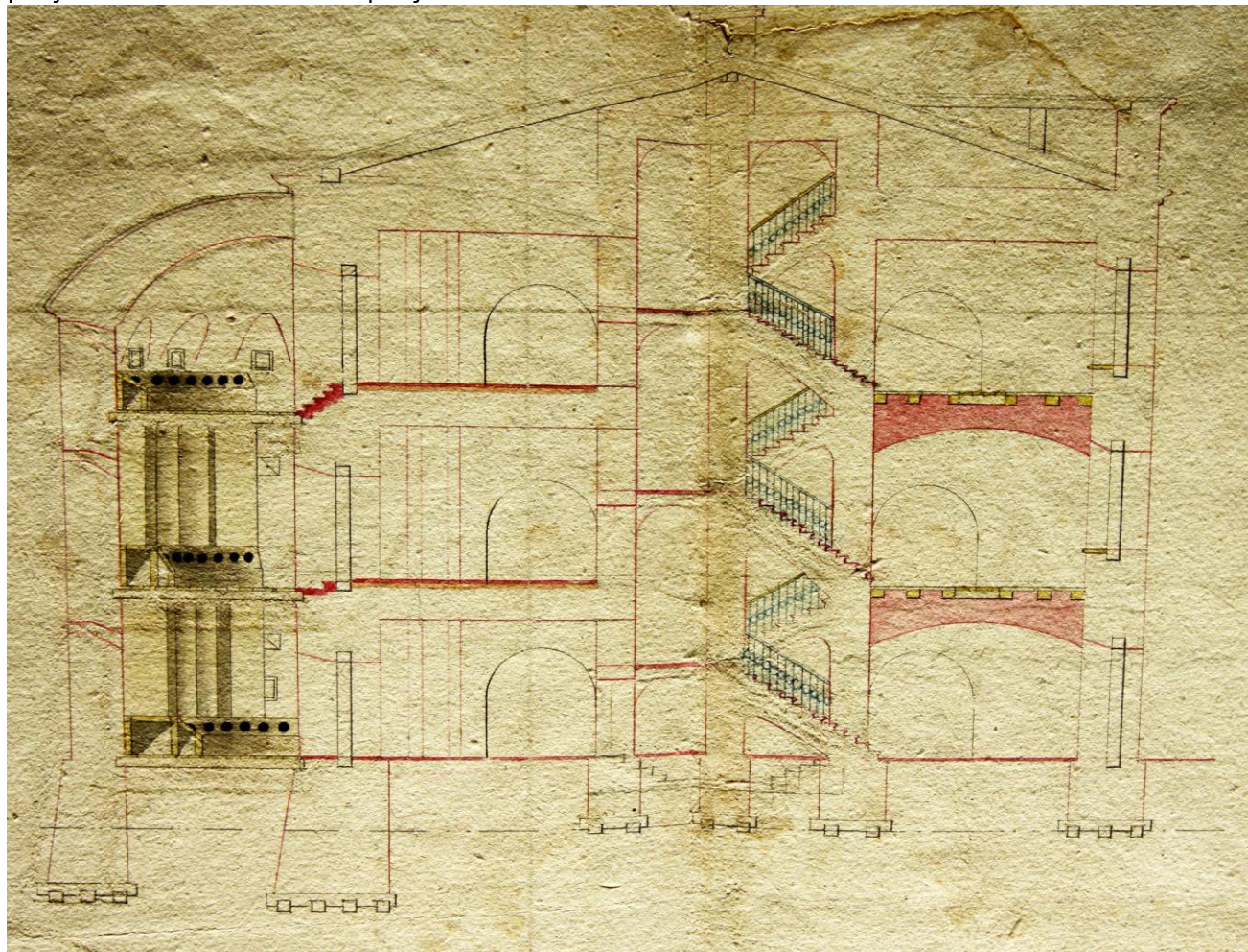
17.3. Kasemati lõige

17.4. Sõdurite seinakapp, ülalt alla mütsid, märsid, püssid

III. 18. Vasakul välismüüris merepoolsed ambrassuurid ja hoovipool tavalised aknad. Vahelagi näidatud siin paksemana merepoolses osas. Goržihoonne lõige märts 1839. EAA.79.2.183



III.19. Korruseid ühendav suur trepp asub keskel, korruste puitpõrandaga trepikoda hoovipoolsel küljel, sealt pääseb kasemattidesse. Kasemattide teisest ukseavast on võimalik minna kiviõrandaga vahe ruumi ja sealt pooltorni tualetti. Vahe ruumist ei ole otsepääsu suurtele treppidele, kuid visuaalselt oli vahesein avatud ja lõigatud vaid kahe postigaja trepikoja vahemademega. Vahe ruumi ja trepi vahelistel avadel pidi ees olema mingit sorti piire, milline täpselt pole teada. Ümartornides on ühiskäimlad, puidust olid ehitatud seinä äärde püstakutega fekaale koguvad ja juhtivad kastid, mille külge omakorda istumisaukudega väikse kallakuga tualettehitis. Vundamendi müürid on merepool võimsamad. Trepikoja lõige, projekt märts 1839. Detail projektist. EAA.79.2.183

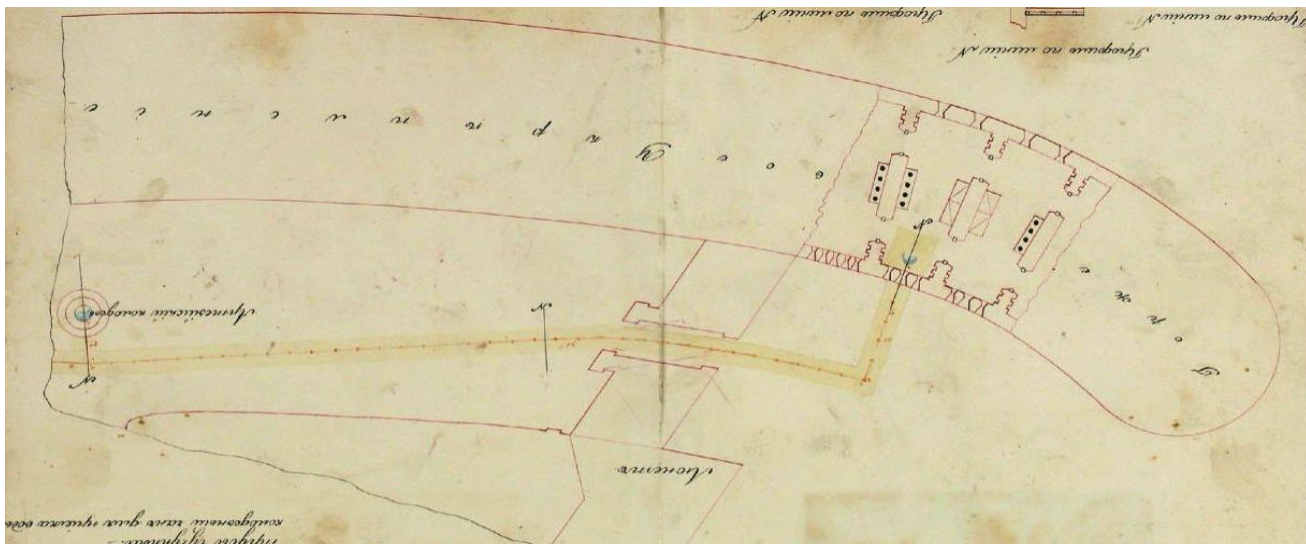


III . 20. 19. sajandi projektides on pooltorne ja treppe erinevalt käsitletud, kas need olid ka realselt teostatud pole kindel.

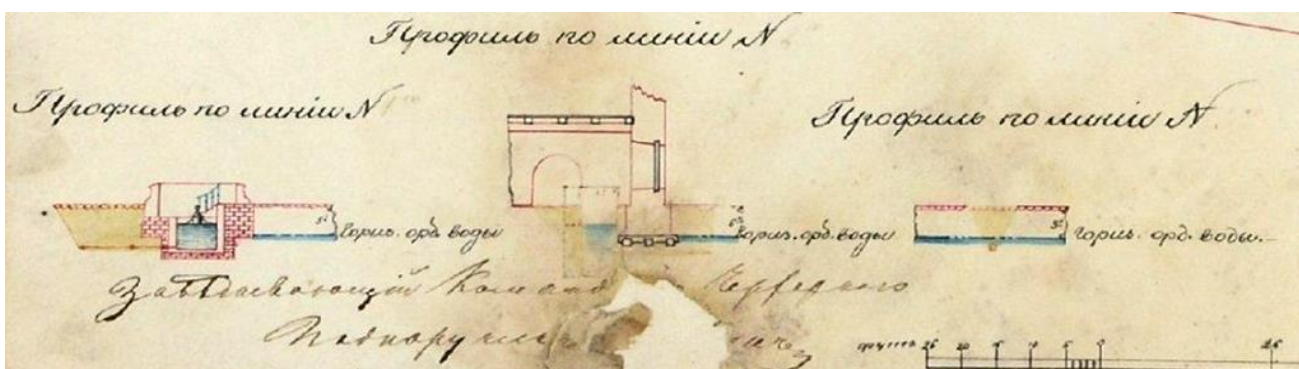


20.1. Idatiiva trepikoda, 1.korrus, 1839.a EAA.79.2.18120.2. Keskmine trepikoda, 1. korrus, 1839.a  
Kas treppe ka niimoodi realselt pikendati ei ole kindel. EAA.79.2.182

III. 21. Goržihoone idatiiva goržiõuele rajatud arteesiakaevu (артезианского колодца) vee sissejuhtimine idatiiva esimese korruse köögiruumidesse. 1852. aasta. Detail projektist. EAA.79.2.197



21.1.

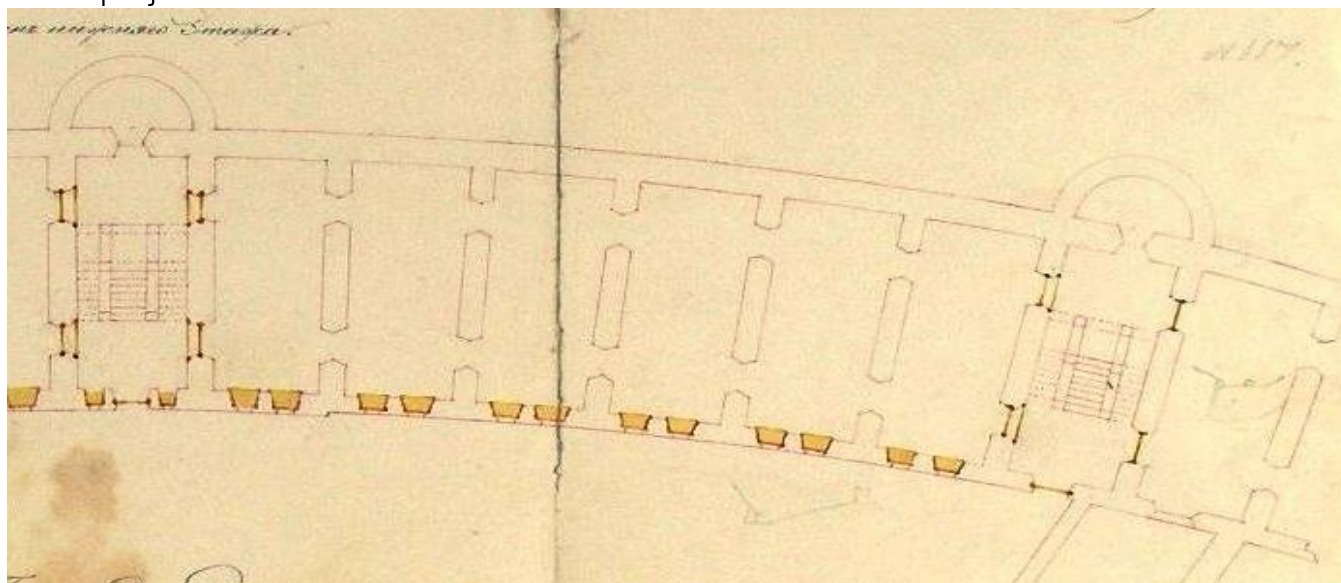


21.2. Arteesiakaevu, sisseviik gorži ja veekanali lõige

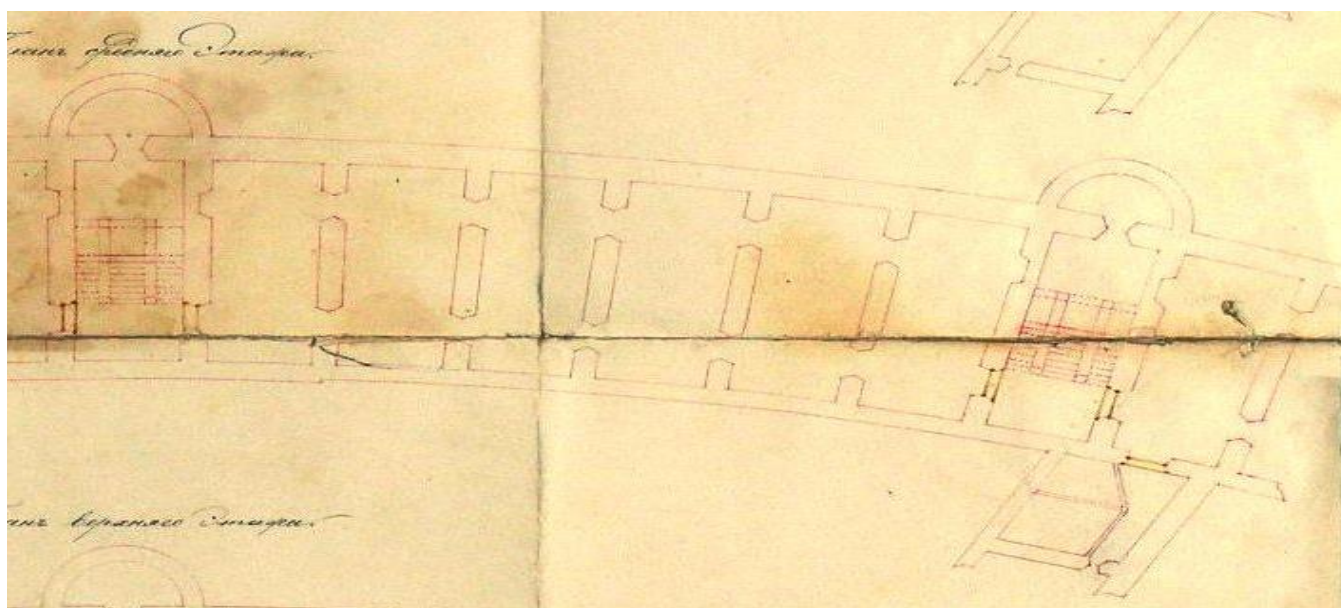
III. 22. Paremalt Patarei kaitsekasarm. Tallinna sadam. Alexey Bogolybovi maal 1853. aastast. EKM j153:412



III. 23. Goržihoone idatiiva trepikodade välisuste ja kasemattide vaheliste uste projekt, 1866.  
Detail projektist. EAA.79.2.215

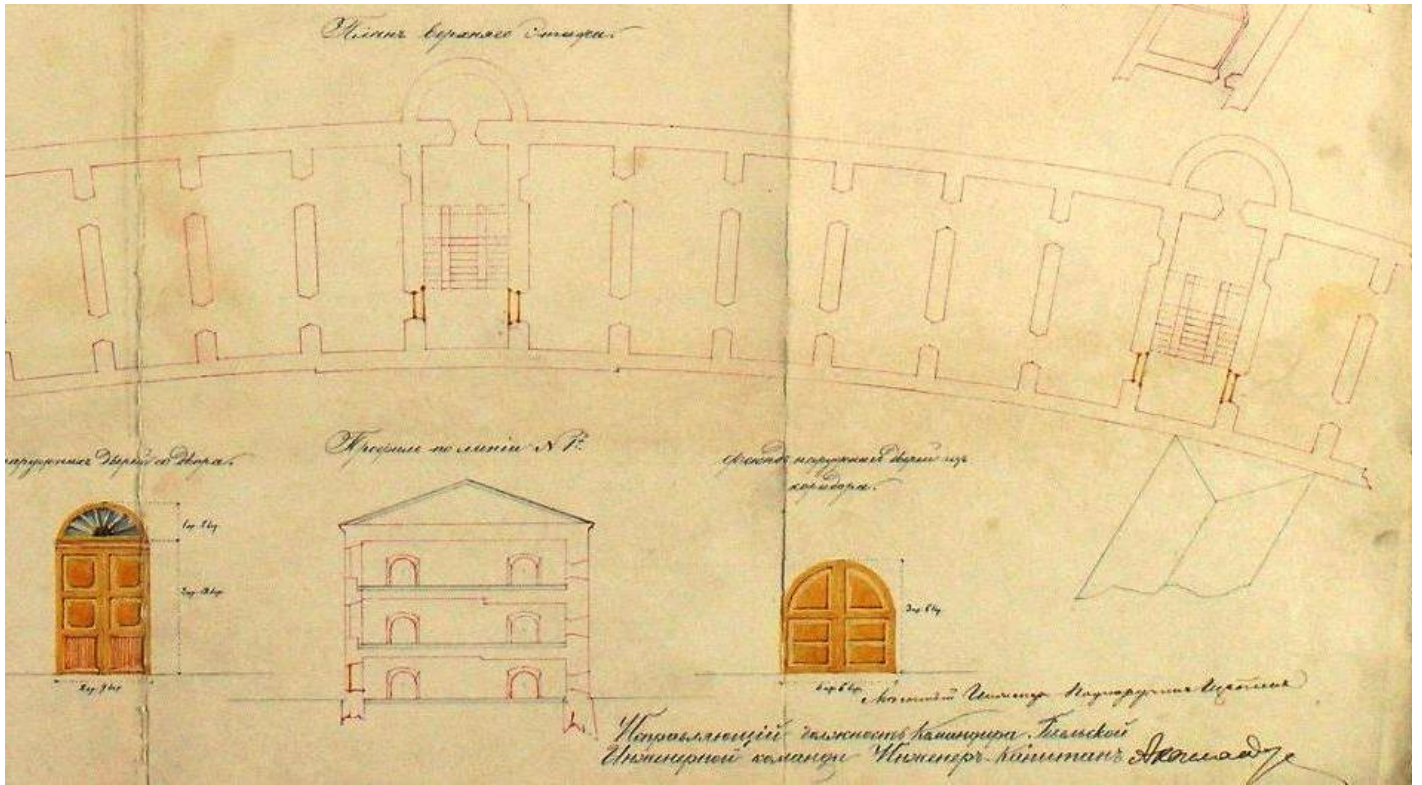


23.1. 1. korrus



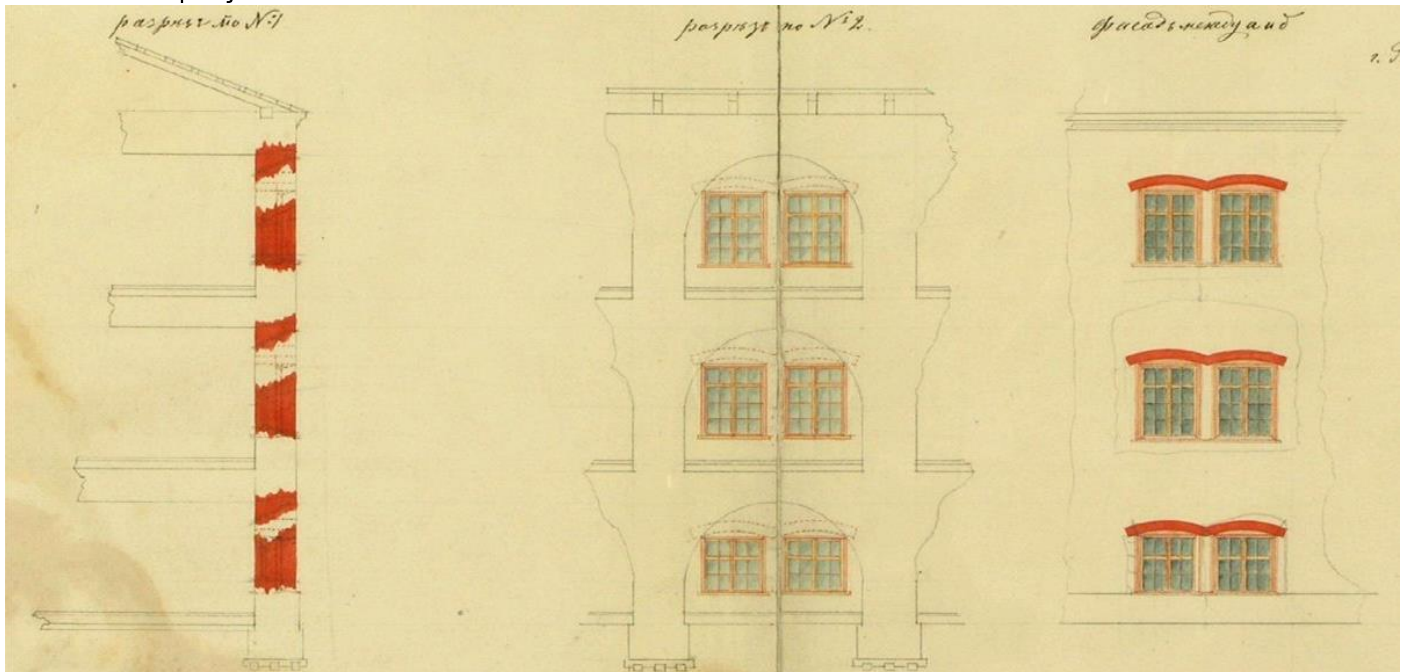
23.2. 2. korrus



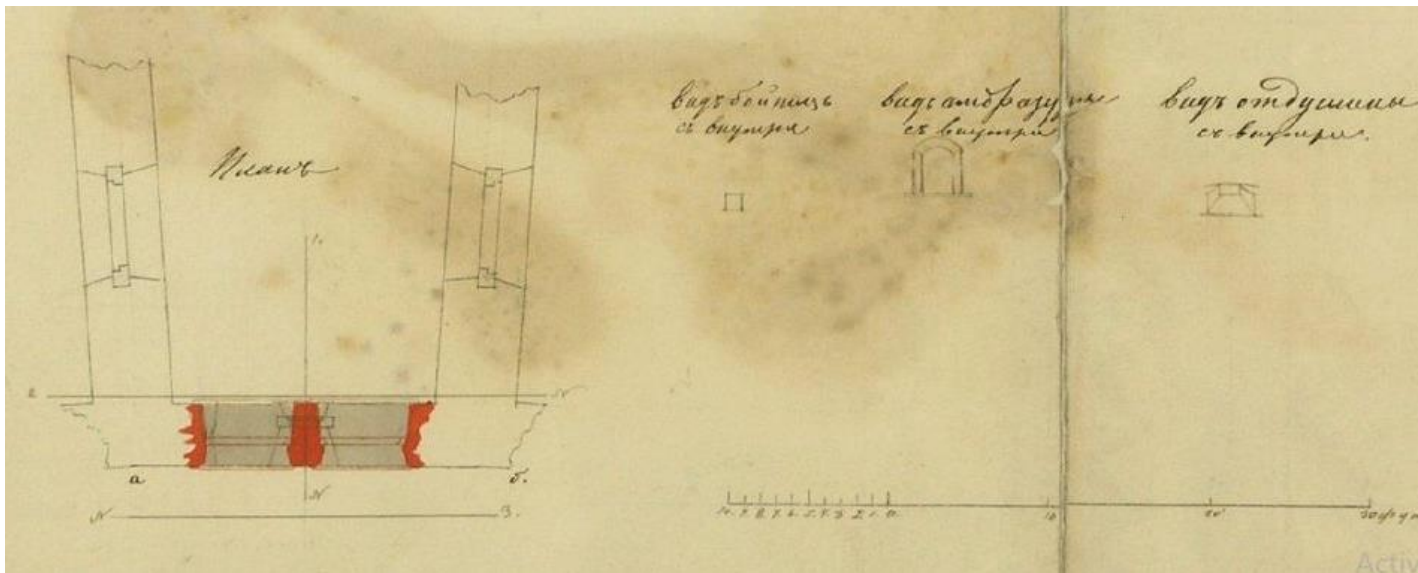


23.3. 3. korrus

III. 24. Ambrassuuride ümberehitamine akendeks goržihoone merepoelses fassaadis, projekt 1869. Detail projektist. EAA.79.2.225



24.1. Suurtüki suitsu lõõrid müüriti kinni, ambrassuurid laiendati akendeks. Tegelikkus jäeti kahe akna vahele suurem vahe.

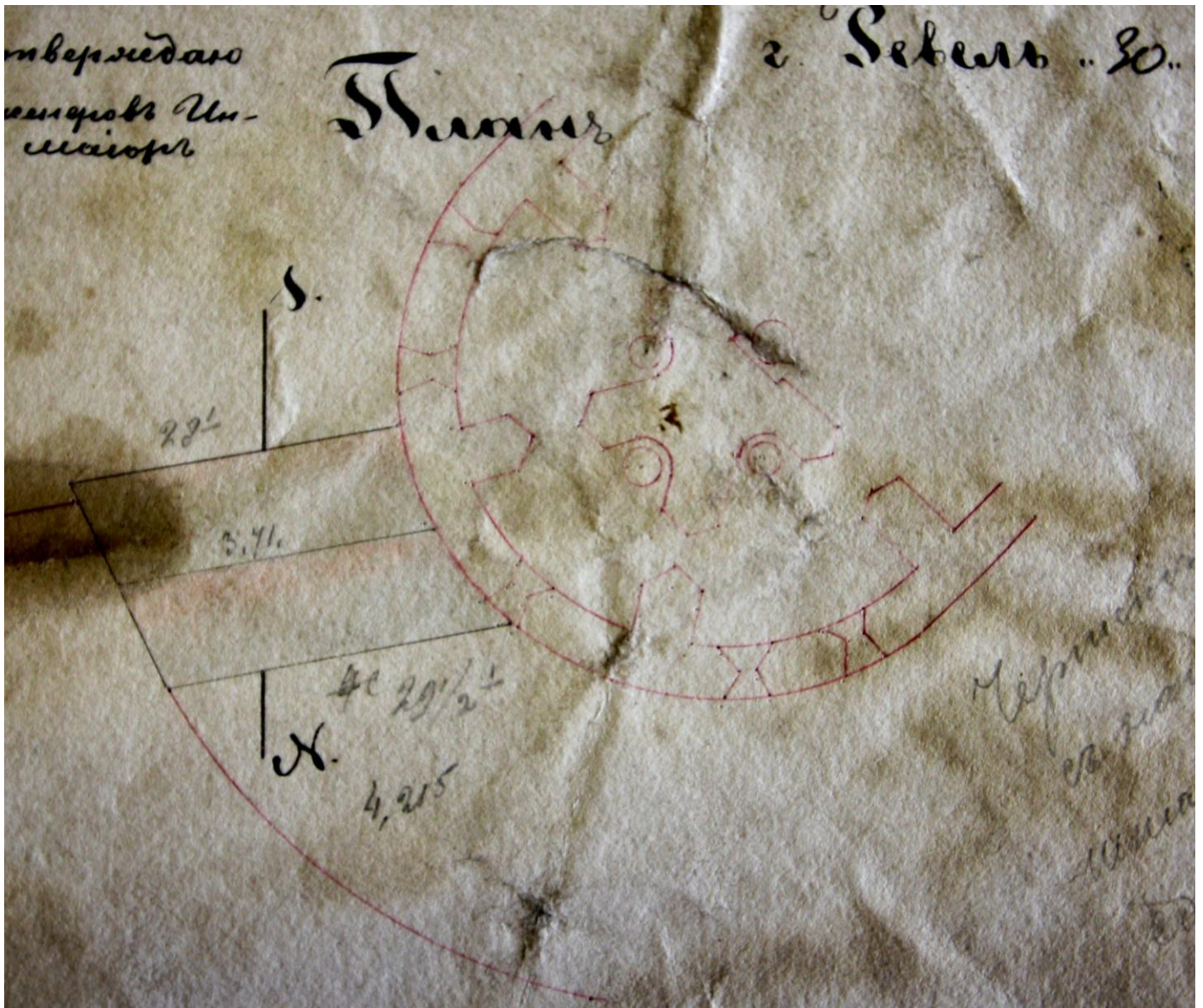


24.2.

III. 25. Goržihooone idatiiva kaponiiri katuse ümberehitamise projekt 1872.a. Detail projektist. EAA.79.2.227

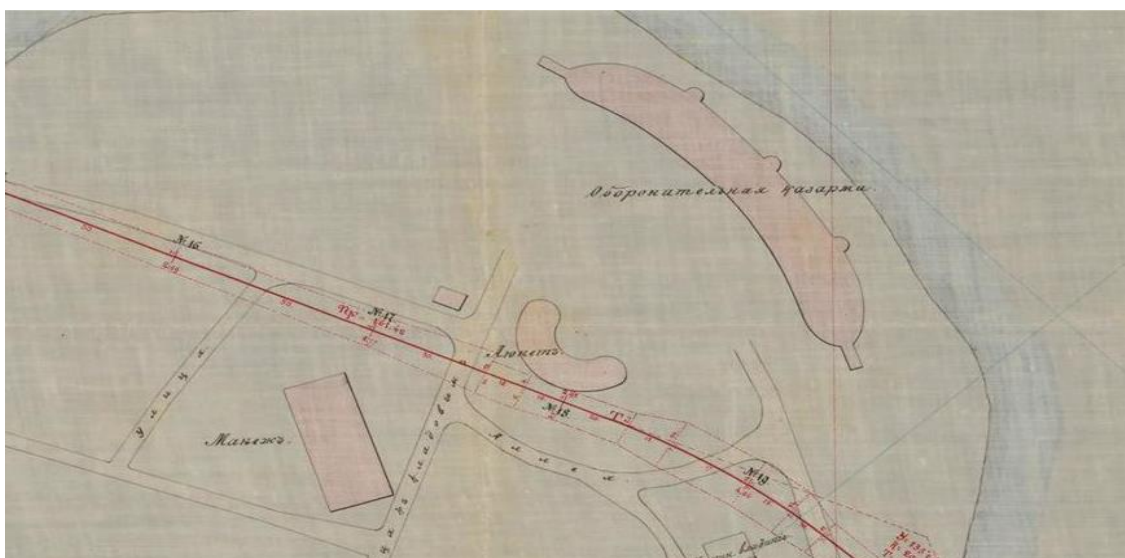


25.1.



25.2.

26. Esmane raudteetrassi projekteerimine Kalaranda 1876. aastal, tamm kulgeb lünetile väga lähedal. Проект обходной железнодорожной ветви от ранжирной станции к гавани в г.Ревеле.1876. TLA.149.4.70



III. 27. Läänepatarei 1879. Aasta linnaplaanil. Detail. Fol.XV. Die Neue Fischermai u.d. Hafen Strasse. Die Gas und Bade Anstalt. Der Fischgraben. Die West-Batterie Kaserne. Der Fischermai Kirchhof. 1879. TLA.149.5.1416 leht 1



III. 28. Vaade Kalarannast Patarei poole, 20. saj algus. Goržihoone idaotsa ees on näha muldkindlustust oma alges kõrguses. Detail fotost. TLM f 9101



III.29. Vaade Topeltpatareilt Patareile, 1900-1925. aastal. Detail fotost. AM n 5631.518



29.1.



29.2. Detail fotost, gorži idaotsa kaponiir on ümber ehitatud, selle kõrval vasakut kätt poolkaaravaga värav kunagises kaitsemüüris.

III.30. Aerofoto idast, 1900-1925. aastal. MM f 1196.32



30.1.



30.2. Muldkindlustuse pealne on tarastatud, kaponiir ümber ehitatud pikaks mere poole ulatuvaks ühekorruseliseks hooneks.

6) **Vanglaks ümberehitamine.** 1919. aastal otsustas vabariigi valitsus, et Sõjamineisterium annab omalt poolt pakutud Kalaranna kaitsekasarmu Vangimajade Peavalitsusele, kes koondab sinna vähehaaval kõik maakondade vangimajad. Keskvanglast pidi saama *“eeskujulike töökodadega ja osakondadega sunnitöölise, parandusmajaliste, türmi- ja arestialuste jaoks ... mahutades lahedalt 2000-3000 wangi ...”*.<sup>11</sup> 15. mail 1920 asutati hoonesse arestimaja, muudeti 15. oktoobril Eesti Vabariigi keskvangimajaks. Kasarmu ümberehitamine

<sup>11</sup> era.60.1.56

keskvangimajaks on dokumenteeritud Riigiarhiivi säilikes 1920-1922<sup>12</sup>. Esimesed vanglaks kohandamistööd toimusid kaootiliselt ja ilma arhitekti või inseneri kaasamata, tööd pandi 1921. teises pooles seisma. Goržihooone idapoolses otsas esimesel korrusel asusid veel 1921.a sõjaväe toidulaod ja kartulihoiuruumid, vanglal oli plaan seada sinna asemele sisse saun ja pesuköök. Paigaldati suured kahepoolega laudväravad. Maha lõhuti üks kivitrepp (toim.- kus, ei täpsustata). Vene riigi kull võeti maha.<sup>13</sup>

Hoone esimese korruse aknad kaeti väljast rauast aknavõredega (järgmisel aastal ka teise ja kolmanda korruse aknad). Seati sisse sepikoda vanglale kohapeal raudesemete tegemiseks. Kasematid jagati telliskivi või betoonkivimüüridega kinnipidamiskongideks: hoovi poolse seina äärde tekitati koridor, osad kasematid poolitati seinaga piki. Völvialuseid ehitati tavalisteks ukseavadeks. Seinad krohviti lubikrohviga ja värviti lubivärviga, asendati vana krohvi uuega. Kohendati, parandati olemasolevaid puituksi (puhastati, krunditi, õlivärviti) ja suve- ja talveaknaraame, laudispõrandaid või tehti uusi. Parandati ja laoti ümber 51 ahju. Rajati kanalisatsioon ja elektrijuhtmestik. Kummaline kirjeldus on arhiivisäilikus, kuidas "*plekkkatust parandati 205 kohas kaeviku (vana blindaaži) ahjudega .... Kivi söe tõrvaga üle tõrvatud r. sülda 2150*". Vangikambritesse tehti 31 tsingitud plekist paraskit ehk väljaheidete kogumise anumad, mille sisu vangid ise välja viima pidid. Paraskit kasutati ka põrandapesu anumaks. Kambritesse tehti 337 puunari, istepinke ja söögilaudu. Uuesti laoti "*tsement parket*" põrandaid 16 ruutsülda ja paekiviplaate 13 ruutsülda. Kartseritesse valati asfaltpõrandad. Hoovile ehitati traataed, kõrgus 1,5 sülda, mis oli 17 rea okastraadiga põimitud ja lattide vahele pandud. Uus värav. Hoov "*prügitati*" munakividega 3,15 ruutsülda. Välipostide jaoks tehti kuus vahiputkat. Goržihooone idaotsas esimesel korrusel rajati riiete desinfektsiooni ehk "*Täi põrgu*" ruum<sup>14</sup>, see varustati aknalaukudega ja riiete hoidmise puudega. Kõrvalruumidesse seati sisse turbaladu ja surnukuur kirstu ja lauaga. "Kokkurääkimise" ehk vangide ja nende küllastajate kohtumise tuppa ehitati laudadest vaheseinad.

1921. aasta oktoobris koostas Kohtupalati Prokuröri noorema abi J. Sass vanglakülastuse ettekande<sup>15</sup>, kust selgub, et vanglas on 745 vahialust, neist 21 arestialust. Vahialustel pole magamisasju (ainult 50 magamiskotti vanglapeale) ja mõned magavad isegi põrandal, kellele narisid ei jätku. Vanglas puudus saun ja pesuköök. Vangid kasutavad kaks korda kuus sõjaväesauna patarei lähedal

1920. aastate endise poliitvangi ülevaatest<sup>16</sup> vanglaoludest selgub, et gorži kolmandal korrusel arvestades lennuangaaridest Kalaranna poole, olid I (töömehed), II ("intelligentsemad" vangid ja kaks tapikambrit), III (eeluurimise alused ja "lühikeseotsaga" vangid) ja IV (välistöölised, võlgnikud) jaoskond, teisel korrusel V (10-aastase kinniistumisega, eluaegsed, poliitvangid, kriminaalkurjategijad) ja VI (keskmise karistusajaga vangid, poliitvangid, "krimid") jaoskond. Teisel korrusel aresti ja "*burschuide*" kamber. I jaoskonna all haigla, haigla all köök. Hoones oli kuus üksikkambrit ja 10 kartserit. Esimesel korrusel peamiselt töökojad.

Poliitvangide aknad olid kõige paremini kindlustatud: väljapool tihe traatvõrk, keskel trell, seespool trell.

1927. aastast on teade, et hoovi poole külge tehtud uus telliskivimüür 2,5 tellise paksune, vana paemüür lammutatud.<sup>17</sup>

---

<sup>12</sup> era.60.1.56

<sup>13</sup> Era.60.1.55

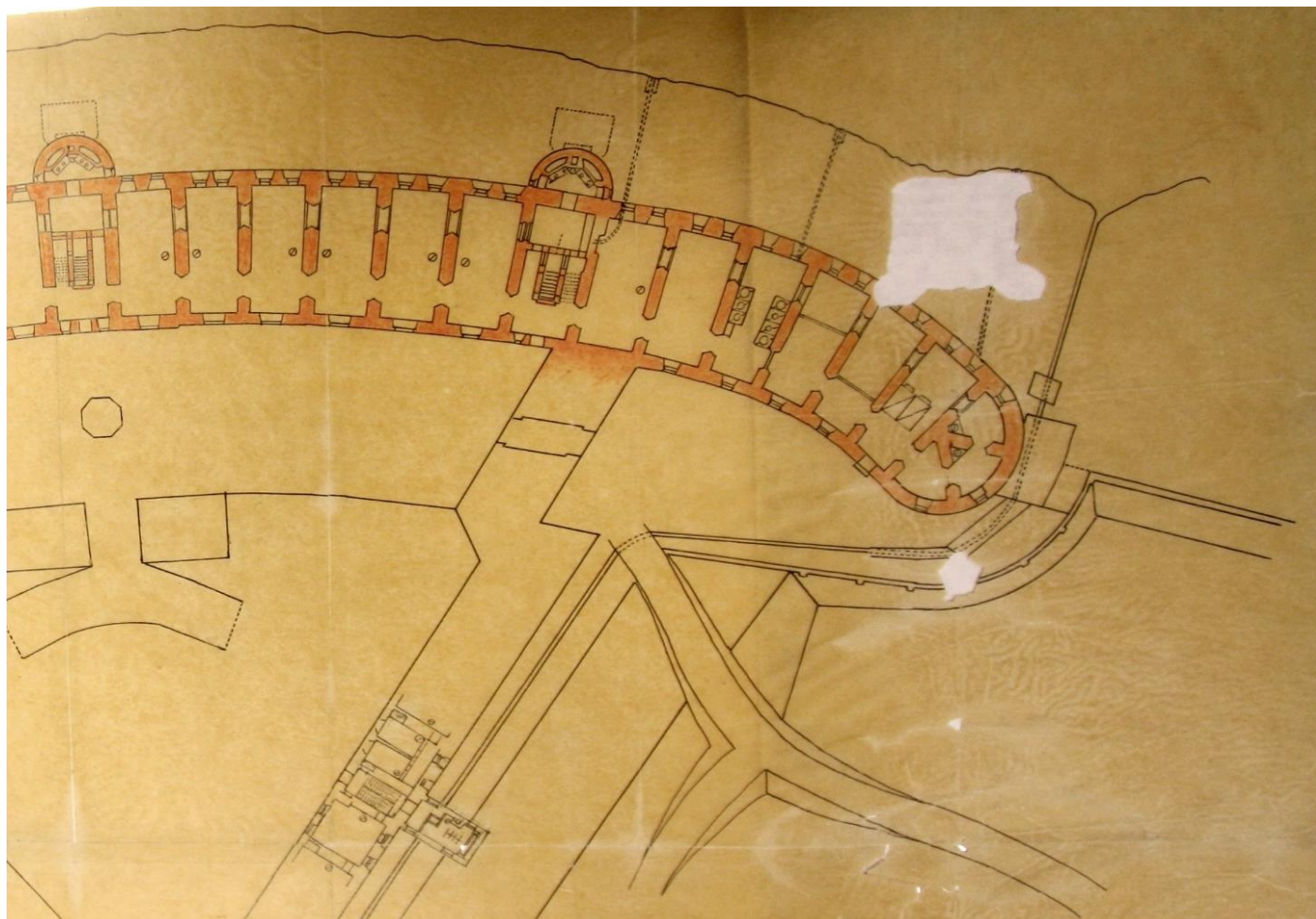
<sup>14</sup> Vahepeal oli täitapmis aurumasin "Lahtlu Schläger" hoovis. Era 4946.1.21

<sup>15</sup> era.60.1.56

<sup>16</sup> Era 4946.1.21

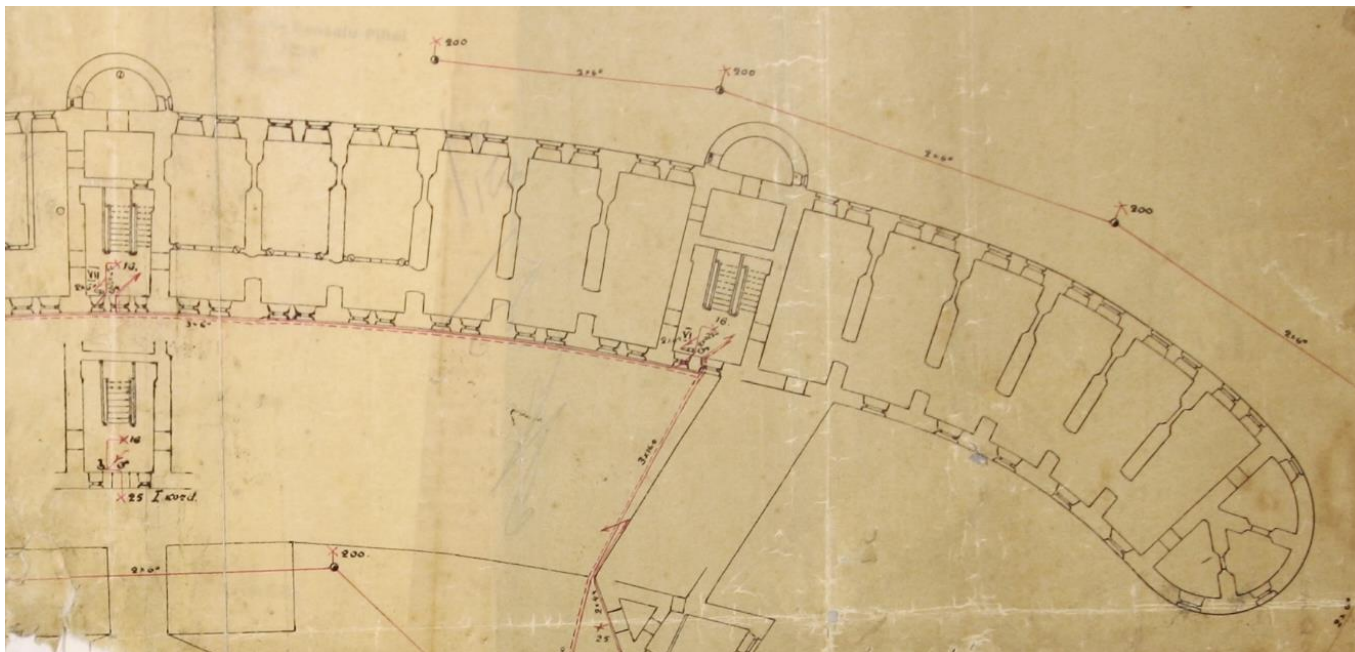
<sup>17</sup> Era.60.1.83

7) Vangla laiendamine üksikkambrite ehk eluaegsete vangide hoone näol gorži idatiiva otsa 1932. aastal. Üksikkambrite hoone on ehitatud mitmes etapis (samal asukohal olnud kaponiir on eelnevalt lammutatud), esimene korrus tõenäoliselt 20. sajandi alguses, teine pisut hiljem, kolmas ja neljas 1932.aastal. Sidehoone ehitati lünetiõuele 1935. aastal  
III. 31. Goržihoone idatiiva elektrivalgustuse sisseseadmise projekt, 1921. aasta. Detail projektist. ERA.1868.1.81

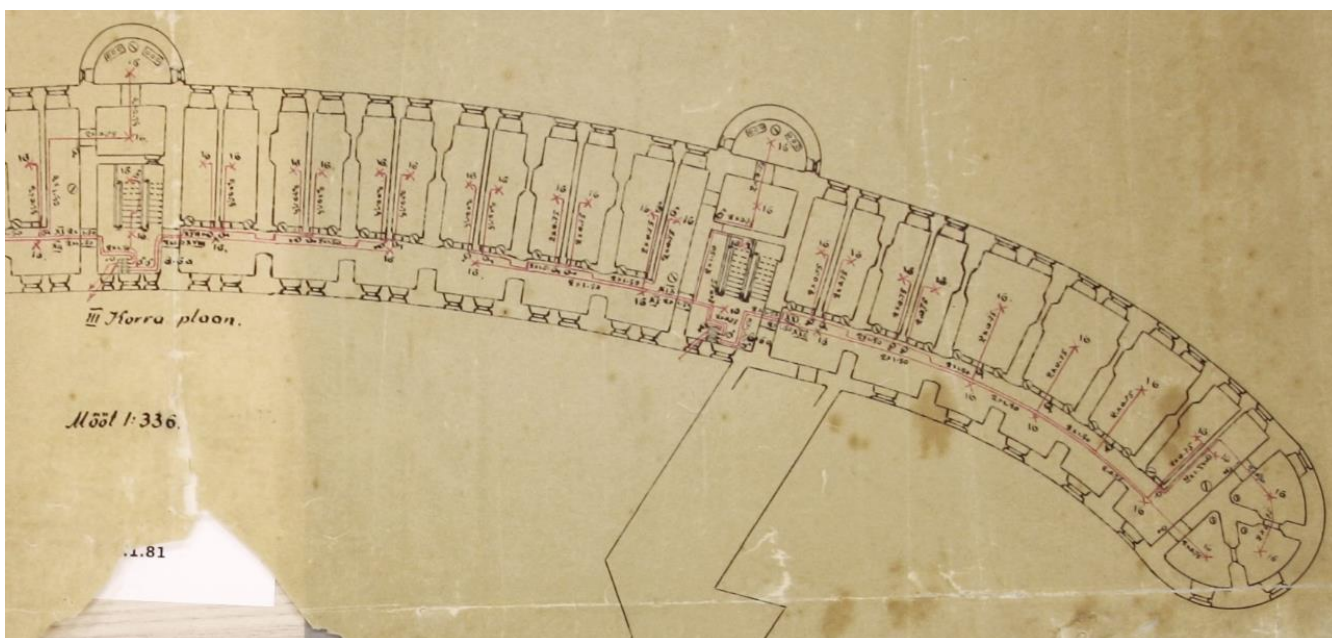


31.1. 1. korrus. Kaponiir on ümber ehitatud, seda läbib lüneti juurest tulev kanalisatsiooni kanal, mis suubub merre (goržil on omad solgiveekanalid otse merre, pooltornide all lampkastid väljaheidete kogumiseks). 1921. aastal olid alles veel gorži idatiiva ees olevad muldkindlustused, S-kurviline tee sellest läbi ja ja kaarjas kotraforsidega müür (ilmselgelt algne). Gorži idatiiva kahes kolmnurkses otsaruumis on pesuköök (nurkades keedukatlad), järgmises kasematis täipõrgu ahjud ja sellest ülejäärmises ruumis sisseehitatud pesukünad. Pooltornides on käimlad.



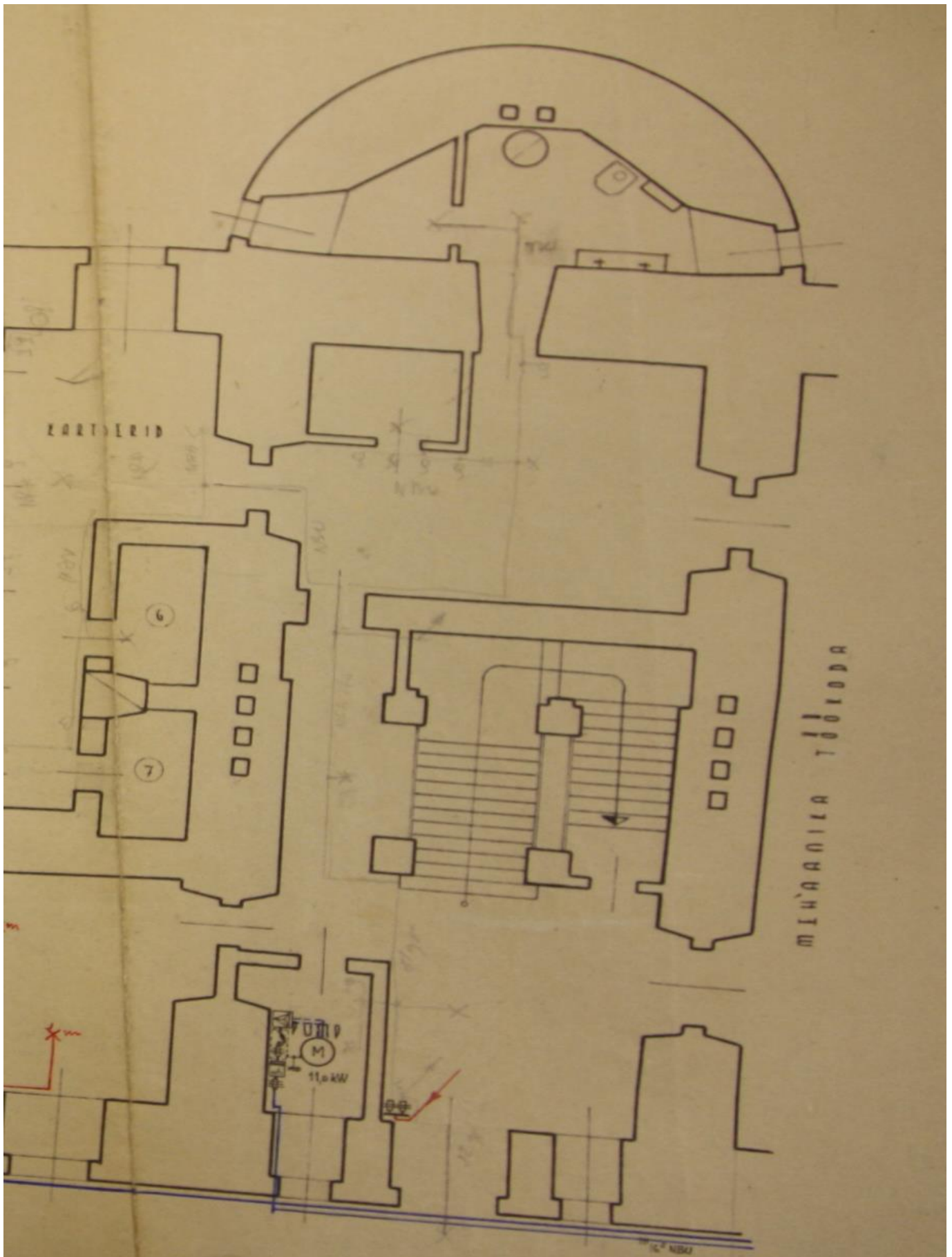


31.2. 2. korrus, enamuse kasematte on algse suurusega, kesktrepikoja äärsed kolm on jagatud vaheseinaga nii et veerandist tekib sisehoovi poole koridor. Kasemattide kõik merepoolsed ukseavad on kinni müüritud. Pooltornid ei ole märgitud käimlateks.

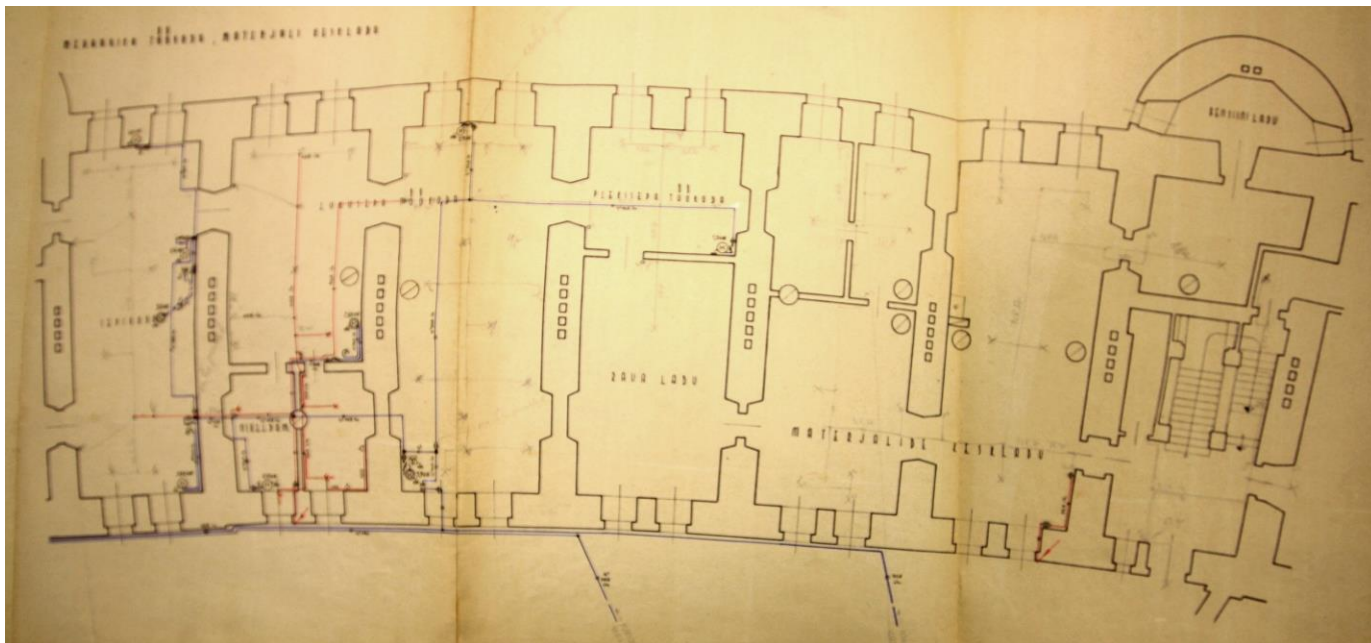


31.3. 3. korrus, koridor on tekitatud hoovi poole kõikide kasemattide arvelt. Tekkinud vangikongidest üle poole on vaheseinaga jagatud pikuti pooleks.

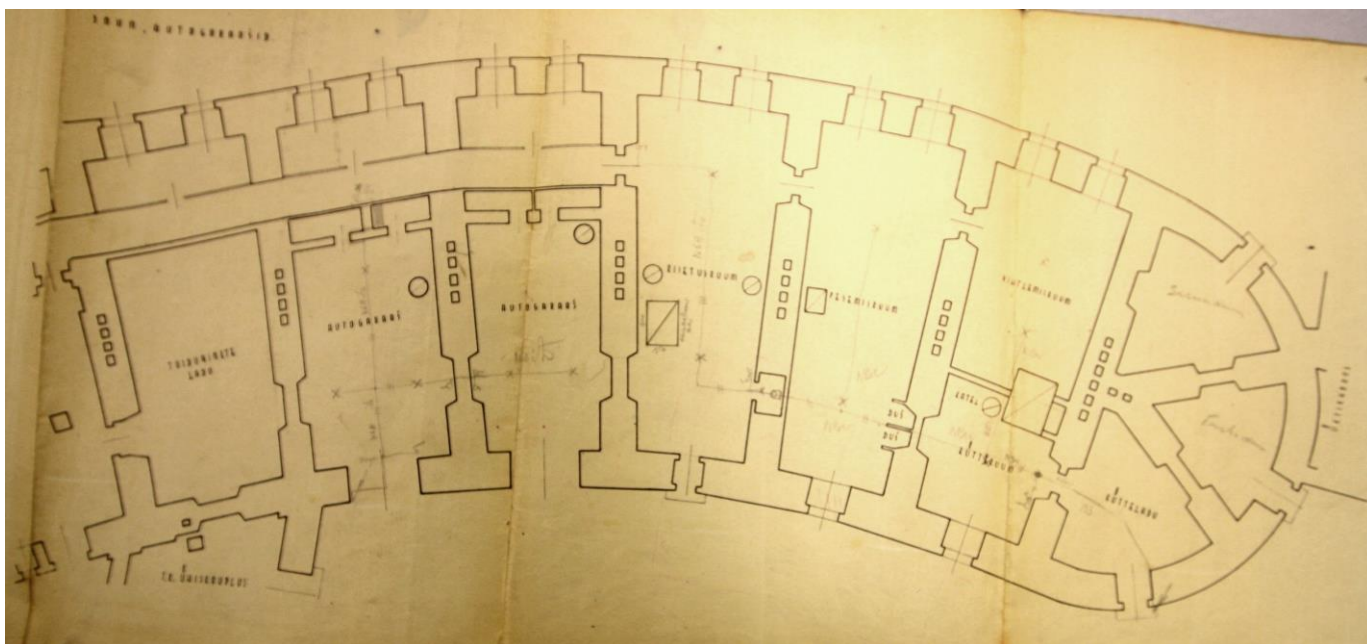
III. 32. Goržihoone idatiiva esimese korruse plaan, 1939. aasta. Detail projektist. ERA.1868.1.83



32.1. Keskmine trepikoda



32.2. Keskmise trepikoja ja idatiiva trepikojavaheline sektor



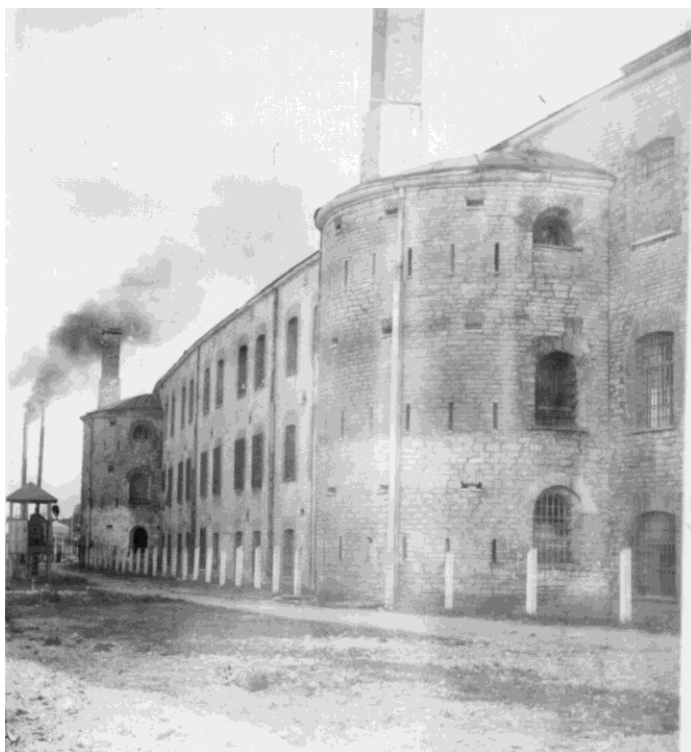
32.3. Idatiiva trepikojast itta jääv sektor, otsaruumides surnukuur, turbaladu ja küütladud.

III. 33. Üks vähestest nõukogudeaegsetest asendiplaanidest 1949. aastast. Idatiiva otsas on kaarjas kivimüür, rajatud vana kaarja müüri asemele (vt. ill 12). Detail. ERA.5083.1.1



III. 34. Keskvangla gorži idatiiva merefassaad, 1940. aastate teine pool. ERAF 17. SM.9.105a

III. 35. Üksikkambrite hoone ehk korpus 3 idafassaad, vaade põhjast. 1940. aastate teine pool. ERAF 17.sm9.105



III. 36. Kolmas korpus merepoolne fassaad, tagaplaanil üksikkambrite hoone. 1940. aastate teine pool. ERAF 17 sm.9.105a

III. 37. Üksikkambrite hoone väravad. 1940. aastate teine pool. ERAF 17 sm.9.105a



III. 38. Goržiplatsi idaosa, platsi keskel vangide puidust jalutusboksid. 1940. aastate teine pool. ERAF 17 sm.9.105a



III. 39. Gorži keskosa, lõunafassaad. 1940. aastate teine pool. ERAF 17 sm9.105



III. 40. Gorži põhjafassaad. ERAF 17. sm 9.105



III. 41. Gorži koridor. ERAF 2.2.7271.6



III. 42. Ülestõstetavad riidest voodid. 35. 1940. aastate teine pool. ERAF 17 sm 9.105a



III. 43. Voodid kongis. 1940. aastate teine pool. ERAF 17 sm 9.105a



III. 44. Lüneti lõunatiiva idaots. ERAF 17sm.9.105a



III. 45. Patarei vangla 1995. aastal. EFA.519.0.162995

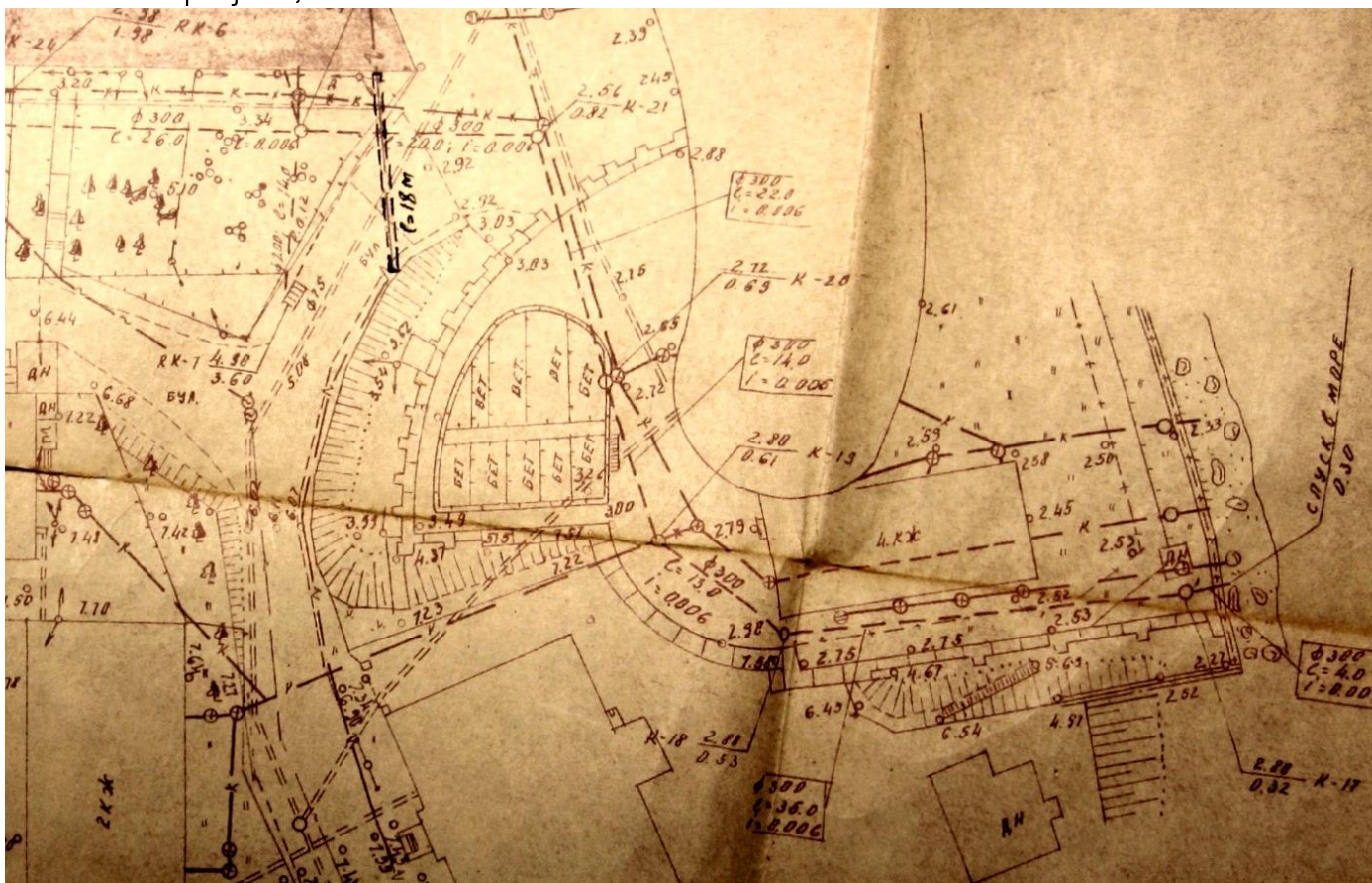




III. 46. Aerofoto 1990.-ndatel aastatel. EFA



III. 47. Idatiiva lähieümbruse inventeerimise plaan 1966.aasta. Kalaranna tn 2, PI Kommunaalprojekt., 1966.aasta. TLPA arhiivToimik 13412



8) Peale riigikorra vahetust teise maaimasõja ajal jätkus hoone kasutamine vangimajana, nimetused läbi aastate Eesti NSV NKVD Türm nr 1 ehk Üldvangimaja nr 1, Тюрма но. 1, Eeluurimise isolaator nr. 1, Tallinna Keskvangimaja, Tallinna Töö- ja Kasvatuslaager. Patareist kujunes eestlastele võõrvõimu ja tuhandete süütute inimeste kannatuste sümbol. Patarei vanglast sai kinnipidamise koht, kus käisid enne surma või Gulagi saatmist läbi kõik Eesti Vabariigi riigitegelased, sõjaväelased, politseiametnikud ja majandustegelased.<sup>18</sup> Nõukogude ajal ulatus terve vangla ajaloos maksimaalne vangide arv 3620 inimeseni 1945. aastal. 1941. aasta augustis ja 1944. aasta septembris oli vangla põgusalt suletud.<sup>19</sup> Kompleksi täiendati 1960. aastatel mitmete abihoonetega. 1970. aastatel asendati ahiküte keskküttega ja paraskid vesilopotusega türgi klosettidega kõikides kongides. Kanalisatsioon oli kuni 2001. aastani suunatud merre.

1980. aastal kaeti merepoolsed aknad väljast raudribidega, et label purjetavad välismaalased vange ei näeks.

Nõukogudeaja lõppemisel hävitati suur osa vangla dokumentatsioonist.<sup>20</sup>

Ajalooarhiivis säilib erandlikult 1954. aasta vangla ümberehitamise projekt<sup>21</sup>, kus puudub joonismaterjal on vaid seletuskiri: korpus 1 silikaattellisseinte ladumine, plekk-kestaga ümarahjude ehitus, laudispõrandad, krohvitööd, ehitati vangide jalutusplats. Reaalselt kohandati hoone eksterjöõri ja interjöõri pidevalt pisiremontide läbi ümber.

13) Vanglat kasutati peale Eesti vabariigi taasiseseisvumist kinnipidamisasutusena kuni 2002. aasta detsembrini, haigla ja majandusüksus 2005. aastani. Hoones tehti vaid kosmeetilisi muudatusi, lõpupoole kasutati vaid üksikkambritehoonet, mis oli selleks ajaks kohandatud kaheinimesekambriteks. Patareid on kuni tänapäevani kasutatud näituste, kontserdite, ürituste ja seiklusturismi jaoks. Kompleksis on tehtud lähiajal kaldakindlustustöid, parandatud torni äraviidud katust, lammutatud nõukogudeaegseid hooneid ja piirdeaedu.

---

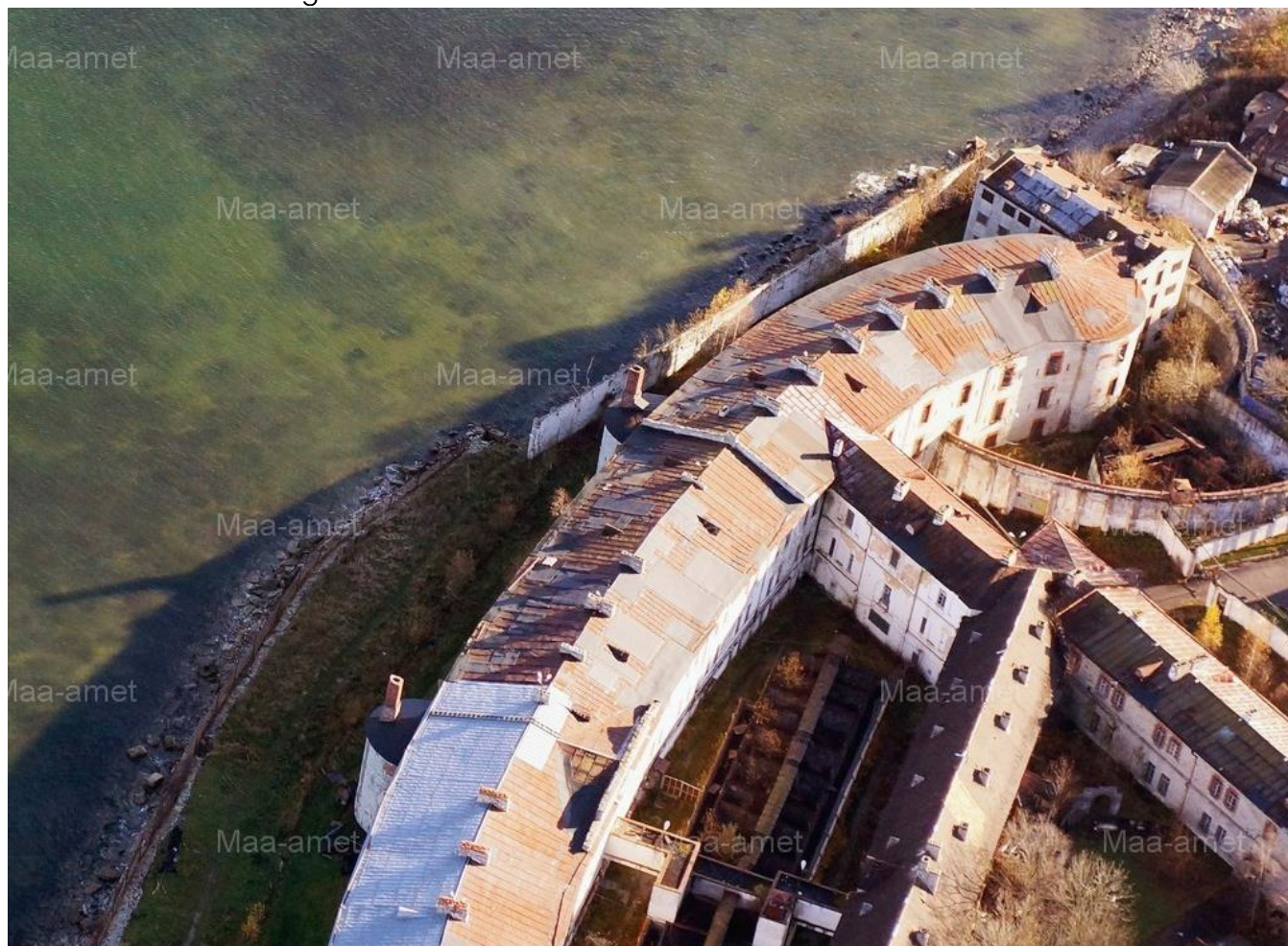
<sup>18</sup> Maripuu: 251

<sup>19</sup> Sama: 263, 264

<sup>20</sup> Peale Eesti vabariigi taasiseseisvumist 1992.aastal ei kuulunud ENSV Siseministeeriumi ja allasutuste asjaajamine ja dokumentide säilitamine üldise riikliku arhiivijärelevalve alla. Dokumentide hävitusaktid kinnitas asutuse juhtkond, alatise ja pikaajalise säilitustähtajaga materjale säilitati Siseministeeriumi eriosakonna koosseisus olevas arhiivis. Hävitamisele määratud arhivaalide hulk oli suhteliselt suur. Alatised ja pikaajalised toimikud anti üle Siseministeeriumi arhiivi. 1991. a anti Siseministeeriumi ametkondlik arhiiv Riigi Politseiameti Teabebüroo alluvusse. Allikas Riigiarhiiv

<sup>21</sup> eaa.88.42.1

III. 48. Vaade läänest gorži idatiivale. Maa-ameti kaldaerofoto 2014.



III. 49. Vaade põhjast gorži idatiivale. Maa-ameti kaldaerofoto 2015.

